

FJÄRILSFAUNAN PÅ STORA KARLSÖ

Stora och Lilla Karlsö, som bekant belägna strax väster om Gotland, är främst kända för sitt unika fågelliv. Kännedomen om öarnas historia och natur är stor. Bägge öarna är naturreservat. När "Storön" inköptes av Karlsö Jagt- och Djurskyddsförening för ungefär hundra år sedan togs fårbetet helt bort och ön har sakta börjat växa igen och beräknas åter vara beskogat om några hundra år. På "Lillön", som ägs av SNF, hålls fortfarande får och meningen är att hålla denna ö i det skick den varit sedan urminnes tider. Fågellivet på öarna bevakas kontinuerligt och växter och ryggradsdjur är noggrant inventerade. Däremot är "som vanligt" den lägre faunan dåligt känd med undantag för skalbaggar. Dessa är väl undersökta, särskilt av Nils Linnman. Bland övriga insekter är fjärilarna bäst kända. Öarna har under årens lopp besökts av olika samlare, bl. a. Fritiof Nordström, men jag har inte funnit något dokumenterat från dylika tillfällen.

1972 inledde jag en serie inventeringar på Stora Karlsö, från och med 1981 med i genomsnitt ett besök varje sommar. Från början inskränkte sig dessa besök till två dagar med övernattnings emellan. Dessa punktinsatser gav givetvis mycket blygsamma resultat och det har varit lätt att under de påföljande åren kontinuerligt upptäcka "nya arter" för ön. När från och med 1984 insektskurssektioner förlades till Storön och kursdeltagarna togs till hjälp ökade effektiviteten avsevärt. Varje år upptäcktes åtskilliga nya fjärilsarter och 1986 t. o. m. en ny skalbagge (*Metoeus paradoxus*, även ny för Gotland).

Under dagtid har inventeringsmetoden varit att fritt ströva över ön och notera eller insamla de fjärilar man stött på. På natten har 2 å 3 ljusfällor satts ut. Det är huvudsakligen "storfjärilar", som behandlats, och de gjorda insatserna på småfjärilsområdet redovisas inte här. Kommentarer ges i anslutning till respektive art i artlistan.

Fjärilar noterade under åren 1972 - 1987.

HEPIALIDAE

Hepialus lupulinus 1 ex. 1985.

COSSIDAE

Zeuzera pyrina få fynd, men säkert bofast

PSYCHIDAE

Canephora unicolor

Cochliotheca crenulella

Fumea casta

Talaeoria tubulosa

ZYGAENIDAE

Zygaena filipendulae konstant förekommande

GEOMETRIDAE

Geometra papilionaria

Colothysis amata

Rhodostrophia vibicaria

Scopula rubiginata

S. incanata allmän

S. immutata

Sterrhia humiliata

S. seriata

S. dimidiata

S. aversata

Ortholitha chenopodiata mycket allmän

Mesotype virgata

Anaitis plagiata

Triphosa dubitata

Philereme vetulata

P. transversata

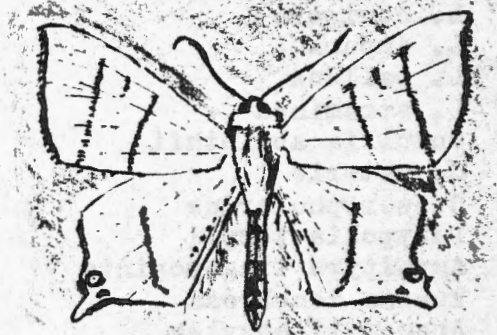
Lygris prunata allmän

L. mellinata

L. pyrallata allmän

Sterrhia sylvestraria

<i>Cidaria fulvata</i>	konstant förekommande
<i>Lyncometra ocellata</i>	konstant förekommande
<i>Thera oognata</i>	konstant förekommande
<i>Dysstroma truncata</i>	
<i>Xanthoroe fluctuata</i>	konstant förekommande
<i>X. ferrugata</i>	
<i>Calostigia pectinataria</i>	
<i>C. olivata</i>	
<i>C. didymata</i>	
<i>Euphyia cucullata</i>	
<i>Camptogramma bilineata</i>	mycket allmän
<i>Epirrhoe galiata</i>	mycket allmän
<i>E. alternata</i>	konstant förekommande
<i>Perizoma taeniata</i>	funnen 1972
<i>P. alchemillata</i>	
<i>P. bifasciata</i>	
<i>P. blandiata</i>	
<i>P. minorata</i>	funnen 1986, men sannolikt bofast
<i>Hydriomena furcata</i>	
<i>Eupithecia linariata</i>	
<i>E. exiguata</i>	
<i>E. valerianata</i>	funnen 1985
<i>E. centaureata</i>	
<i>E. tripunctaria</i>	funnen 1985
<i>E. absinthiata</i>	
<i>E. icterata</i>	allmän
<i>E. succenturiata</i>	
<i>E. sinuosaria</i>	funnen 1987
<i>E. distinctaria</i>	funnen 1981, men säkert bofast
<i>E. innotata</i>	konstant förekommande
<i>E. sobrinata</i>	allmän
<i>Chloroclystis chloerata</i>	
<i>C. rectangulata</i>	konstant förekommande
<i>Horisme tersata</i>	
<i>Arichanna melanaria</i>	noterad 1982 då arten hade en expansion på Gotland
<i>Campaea margaritata</i>	
<i>Bapta bimaculata</i>	funnen 1985
<i>Cabera pusaria</i>	
<i>Ennomos alniaria</i>	funnen 1986
<i>Selenia bilunaria</i>	
<i>S. lunaria</i>	funnen 1985
<i>Crocallis elinguaris</i>	
<i>Ourapteryx sambucaria</i>	
<i>Opisthoptis luteolata</i>	
<i>Macaria liturata</i>	
<i>Chiasmia clathrata</i>	
<i>Itame wauaria</i>	
<i>Biston betularius</i>	
<i>Cleora secundaria</i>	
<i>C. repandata</i>	
<i>C. lichenaria</i>	
<i>Gnophos obscuriaria</i>	konstant förekommande
<i>Selidosema brunnearia</i>	mycket allmän
DREPANIDAE	
<i>Cilix glaucata</i>	funnen 1986
NOTODONTIDAE	
<i>Thaumetopoea pinivora</i>	3 hanar 1987 då arten hade ett expansionsår på Gotland.
LYMANTRIIDAE	
<i>Dasychira abietis</i>	1 förflugan hane 1972.
NOCTUIDAE	
<i>Diloba caeruleocephala</i>	larver på vejsel 1985.
<i>Acronicta psi</i>	



OURAPTERYX SAMBUCARIA

<i>A. euphorbiae</i>	
<i>A. rumicis</i>	
<i>Craniophora ligustri</i>	konstant förekommande
<i>Cryphia raptricula</i>	konstant förekommande, 1972 mycket rikligt
<i>Euxoa recussa</i>	konstant förekommande
<i>Agrotis clavis</i>	
<i>A. cinerea</i>	
<i>A. exclamationis</i>	
<i>Spaelotis ravidata</i>	
<i>Eurois occulta</i>	funnen 1981
<i>Ochropleura plecta</i>	
<i>Chersotis cuprea</i>	
<i>Diarsia brunnea</i>	
<i>D. rubi</i>	
<i>Amathes ashworthii</i>	konstant förekommande
<i>A. c-nigrum</i>	
<i>A. baja</i>	
<i>A. triangulum</i>	konstant förekommande
<i>A. rhomboidea</i>	
<i>A. xanthographa</i>	
<i>Anaplectoides prasina</i>	funnen 1987
<i>Noctua subsequa</i>	
<i>N. orbona</i>	
<i>N. fimbriata</i>	konstant förekommande
<i>N. pronuba</i>	
<i>Dicestra trifolii</i>	
<i>Mamestra suasa</i>	
<i>M. oleracea</i>	konstant förekommande
<i>M. nana</i>	
<i>M. pisi</i>	
<i>Hadena bicurris</i>	
<i>Polia nebulosa</i>	
<i>Pachetra fulminea</i>	
<i>Heliophobus calcatrippe</i>	
<i>Lasionycta proxima</i>	
<i>Orthosia gothica</i>	
<i>O. incerta</i>	
<i>Cerapteryx graminis</i>	konstant förekommande
<i>Leucania lithargyria</i>	
<i>L. conigera</i>	allmän
<i>L. impura</i>	
<i>L. pallens</i>	allmän
<i>L. straminea</i>	funnen 1982
<i>Cucullia absinthii</i>	funnen vid bägge tillfällena 1981
<i>C. asteris</i>	1 ex. 1981, sannolikt bofast, gullris växer rikligt
<i>C. scrophulariae</i>	bofast, larver på flenört
<i>Dasypolia templi</i>	1 dött ex. funnet i fyren
<i>Amphipyra tragopoginis</i>	
<i>Rusina tenebrosa</i>	
<i>Apamea lithoxylea</i>	allmän
<i>A. sublustria</i>	allmän
<i>A. monoglypha</i>	allmän
<i>A. furva</i>	allmän
<i>A. lateritia</i>	
<i>A. secalis</i>	
<i>A. secalella</i>	
<i>Procus strigilis</i>	konstant förekommande
<i>P. latrunculus</i>	
<i>Miana furuncula</i>	
<i>Photedes captiuncula</i>	1 ex. 1987
<i>Luperina testacea</i>	
<i>Thalpophila matura</i>	allmän
<i>Hoplodrina alsines</i>	

H. blanda	allmän
Athetis gluteosa	funnen 1981
Celaena leucostigma	
Hydraecia oculea	
H. fucosa	
H. nordstroemi	konstant förekommande
Zenobia subtusa	funnen 1972
Cosmia trapezina	
Pyrrhia umbra	funnen 1986
Catocala fraxini	1 ex. 1986, säkert bofast i asklundarna på ön
Plusia chrysitis	konstant förekommande
P. festucae	
P. brachtea	
P. v-aureum	
P. jota	konstant förekommande
P. gamma	oregelbunden, vissa år mycket allmän
P. confusa	funnen 1972
Abrostola asclepiadis	allmän
A. tripartita	
Lygephila pastinum	
L. craccae	
Hypena proboscidalis	
Nola cucullatella	

ARCTIIDAE

Nudaria mundana	
Eilema lurideola	
E. complana	funnen 1972
E. pygmaeola	
Diaphora mendica	larv 1982
Spilarctia lutea	funnen 1985
Spilosoma lubricipedum	
Diacrisia sannio	
Arctia caja	funnen 1981, bör vara bofast
Coscinia cribraria	funnen 1982, bör vara bofast

LASIOCAMPIDAE

Malacosoma neustria	funnen 1987, osäkert om den är bofast
M. castrensis	mycket allmän
Eriogaster lanestris	kokongfynd 1972
Lasiocampa trifolii	
Macrothylacia rubi	konstant förekommande

SPHINGIDAE

Sphinx ligustri	allmän
Smerinthus ocellatus	funnen 1981
Celerio galii	funnen 1972, osäkert om den är bofast
Deilephila porcellus	allmän

HESPERIIDAE

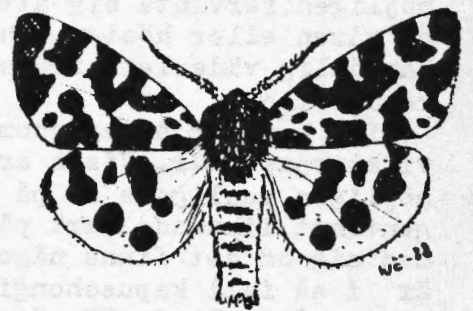
Hesperia comma

PIERIDAE

Pieris brassicae	bofast, fynd av både puppor och imago under flera
P. rapae	konstant förekommande
P. napi	konstant förekommande
Gonepteryx rhamni	

LYCAENIDAE

Lycaena phlaeas	konstant förekommande
Heodes virgaureae	mycket allmän
Celastrina argiolus	1 ex. i maj 1972
Maculinea arion	funnen 1981
Aricia artaxerxes	allmän
Plebicula dorylas	konstant förekommande
Polyommatus icarus	mycket allmän



ARCTIA CAJA

NYPHALIDAE

Nymphalis antiopa	observerad 1986, troligen ej bofast
Inachis io	observerad 1986, troligen ej bofast
Vanessa atalanta	immigrant
V. cardui	immigrant
Aglais utricae	
Issoria lathonia	1 ex. 1986, sannolikt bofast
Brenthis ino	noterad 1985, säkert bofast
Hipparchia semele	mycket allmän
Maniola jurtina	mycket allmän
Aphantopus hyperantus	konstant förekommande
Coenonympha pamphilus	allmän

Inte överraskande dominerar de hed- och öppenmarksknutna arterna. Mycket vanliga och spridda över ön är följdaktligen O. chenopodiata, E. galiata, E. sobrinata, S. brunnearia, A. ashworthi, de större Apamea-arterna, H. blanda, A. asclepiadis, M. castrensis, H. virgaureae, P. icarus, H. semele, M. jurtina och C. pamphilus. Sammanlagt är 212 storfjärilsarter funna på Stora Karlsö och av dem är ca 150 arter med stor sannolikhet bofasta på ön. Av Sveriges storfjärilsarter kan man möjligen förvänta sig att finna ytterligare ca 70 arter. Många av dessa flyger på våren eller hösten och har därför blivit helt förbisedda hittills. På sommaren kan dålig väderlek, främst vindförhållanden, vara en begränsande faktor för fångstresultaten.

Ofta kan öar ha egendomliga artsammansättningar. Något sådant "öfenomen" finns vi knappast här. Vissa arter, som S. brunnearia, H. semele och M. jurtina, är möjligen vanligare än på övriga Gotland. Annars är den påtagligaste skillnaden gentemot liknande mark på Gotland avsaknaden av apollofjärilen. Till sist frågar man sig om det finns någon unik art för ön. Den hetaste aspiranten på det epitetet är i så fall kapuschongflyet C. scrophulariae, som inte är funnen någon annan stans på Gotland. För övrigt upplevs Stora Karlsös fjärilsfauna som ganska individfattig och rätt trivial.

Håkan Elmquist

~~~~~

**Ett entomologiskt-kemiskt problem:**

**Om Du lyckas lösa detta problem....**

Fjärilshannar har förmågan att uppfatta även mycket låga halter av vissa doftämnen, s.k. feromoner, som utsänd av fjärilshonor av samma art. För silkesfjärilen har doftämnet molmassan 238 g/mol. Vid ett försök fann man att fjärilshannarna reagerade för doftämnet när  $1,0 \cdot 10^3 \text{ m}^3$  luft innehöll  $1,0 \cdot 10^{-6} \text{ g}$  av doftämnet. Hur många molekyler av doftämnet fanns då i  $1,0 \text{ cm}^3$  luft?

**... Så kan det vara idé att söka nedanstående tjänst...**

■ 716983 **Professur**  
 Heltid Varaktighet Tillvs vidare i entomologi. Ämnesområdet för professuren omfattar förutom insekter också spindeldjur o mångfotingar. Professuren avser taconomi, fylogeni o biogeografi. Som ett centralt moment ingår studier över arters o högres taxonomiska enheters evolution i tid o rum. Ämnesomr har anknytningar till ekologi, beteendeforskning o genetik. Jämte sina åligganden beträffande forskning o undervisning har professuren inneh även att förestå museets omfattande samlingar inom

professurens ämnesomr. Professuren inneh skall dessutom leda verksamheten vid sektionen för entomologi. Arbetstid Månd-fred. Sök skall före ans tidens utgång antingen ge in de handlingar han vill åberopa el anmäla vilka handl han vill åberopa. I det senare fallet skall handl ges in inom 3 veckor från ansökn tidens utgång. Det vetenskapl arb som sök åberopar skall ges in i 4 ex, om inte museet medger annat. Ansökan märkt SÖK SKALL TILLSAMMANS MED ANS HANDLINGARNA GE IN EN KORTFATTAD REDOGÖRELSE FÖR SIN VETENSKAPLIGA O PEDAGOGISKA VERKSAMHET. Tjänsten omfattas av chefslöneavtalet. Kollektivavtal finns Ans inkommen senast 880107 ställd till Regeringen **NATURHISTORISKA RIKSMUSEET** Box 50007, 104 05 Stockholm Tel 08-15 02 40

PLATSJOURNALEN  
 21 DECEMBER 1987

Nästa Stop-Date  
 för manus:  
 30 april

~~~~~

Tack för alla bidragen till detta nummer. Tyvärr fanns ej plats för de utlovade: Ridö-hymenoptera-rapporten, Asp-fjärilsartikeln del 3, ekonomisk rapport mm. Som Du märkt utges Graphosoma nu på oblekt papper. Detta är ett litet bidrag för att minska klorutsläpp^{en} i våra vattendrag!