

STORFJÄRILAR PÅ SÖRMLANDSKUSTEN 2020

Rapporten omfattar hela Sörmlandskusten upp till länsgränsen mot Stockholm och ner till gamla landskapsgränsen mot Östergötland. Denna ordning gäller sedan 1995, dessförinnan omfattade rapporten Nyköpingsområdet med en radie av tre mil från staden. (Landskapsgränsen är numera flyttad öster ut så att den sammanfaller med länsgränsen mot Östergötland). Detta år blir det 38:e året i rad d.v.s. sedan 1983 som jag rapporterar fjärilsfynd från hemmamarkerna. Listan redovisar fynd 2020 och några äldre fynd. För närvarande är **791** arter hittade i området som trots allt är ganska litet ca 8 mil långt och 3 mil brett. (Det var 623 för 31 år sedan). Denna rapport redovisar fyra nya områdesfynd. Det var en sommar med sämre flygning generellt än förra året. (Uppfattning av flera samlare.) Vissa arter startade tidigare än normalt. Vi hade några hyfsade flygningar vid både Brännäs våtmarksområde i Oxelösund och Rysstoppen strax utanför Nyköping. Det var då en större mängd som surrade runt lamporna. Någon enstaka natt t.ex. 8/8 på Rysstoppen hade vi ca 1000 djur av 137 arter storfjärilar på dukarna, men även vid Linudden var det rätt stora mängder vid något tillfälle. Anneli och Staffan Kihl (ASK) hittade en häftig art vid sin sommarstuga men det var inte så bra i övrigt. Kenneth Andersson (KA) hade flera ovanliga arter på sin tomtlampa. Han hittade två nya områdesfynd varav ett landskapsfynd. Flit ute i markerna lönar sig dock alltid. Karl Källander (KK) har haft ljusfälla vid Kvarnkärr Tunabergshalvön vilket gett ett nytt landskapsfynd i år. Jesper Linds tomtfälla var sämre i år, men är aktiv lokalt. Min egen tomtfälla är inte bra, men i år var den lite bättre än föregående år. Peter Molin (PM) har börjat samla de senaste åren och hittat bra saker. Jag och Kennet var dessutom ordentligt flitiga med dukarna.

Den gamla uppdelningen av storfjärilar enligt Gullanders böcker är fortfarande redovisningsmodellen så att ni som sett listan förut ska känna igen er. Säsongen började i en kall april men med dåliga flygningar, det var riktigt ont om sälgflyn i år också. En videfuks noterades i år vid Stjärnholm. Maj månad var riktigt kall och vilket påverkade resten av sommaren kraftigt. Många arter hade väldigt utdragna flygtider. Sommaren som följde var ganska normal inte alls den tropiska värme vi hade 2018. Hösten normal men med temperatur upp emot 20 in i oktober och +15 fortfarande i mitten av november. Senare års nyetableringar har stått sig väl och flera nya arter kan betraktas som bofasta. Det gäller tex *Sälgskimmerfjäril*, *Eksikelvinge*, *Guldgul lavspinnare*, *Vasslanspinnare*, *Strecktecknat aftonfly*, *Violettrått bandfly*, *Vitfläckat lundfly*, *Ljusringat lövfly*, *Rosa jungfrusly*, *Tvillingfläckat rörfly*, *Igelknoppsrörfly*, *Vattrad malmätare*, *Alälvmätare* m.fl.

Rapportörer: JS Jan Sjöstedt, KA Kenneth Andersson, JL Jesper Lind, ASK Anneli och Staffan Kihl, PM Peter Molin, KK Karl Källander och AP Artportalen

Nya arter för listan

Mätare: 2 nya, nu 250 arter

Tandad lundmätare *Thalera fimbrialis* Nytt landskapsfynd 1 ex i ljusfälla juli-augusti Kvarnkärr Buskhyttan (KK) och en hona 1/8 ostligaste delen av Fjällmossen (JL) Se separat notis.

Större harrismätare *Chesias legatella* Nytt landskapsfynd 1 ex 17/10 i tomtfälla Oxelösund (KA). Se separat notis.

Flyn: 2 nya, nu 319 arter.

Grönt lavfly *Cryphia algae* 1 ex 17/9 i tomtfälla Oxelösund (KA). Se separat notis.



Alälvmätare



Backgördelmätare

Taggsallatsfly *Hecatera dysodea* 1 larvfynd 6/8 (KA) i Oxelösund. Se separat notis.

“Spinnare” - Svärmare: 0 nya, 147 arter.

Dagfjärilar: 0 nya, 75 arter

Totalt 791 arter.

Intressanta arter för området

Mätare

Alälvvätare *Hydrelia sylvata*. Totalt mer än 20 ex olika lokaler bl.a. 10 ex Linudden i juni. Det första djuret togs 2017. Så den får betraktas som bofast och väl-etablerad.

Pilgördelmätare *Cyklophora pendularia* flera ex i juni (JS, KA) Linudden Nyköping, oftast enstaka.

Backgördelmätare *Cyklophora quercimontaria* 2 ex 14 -1 5/6 Ålbäck (JS, KA) och 4 ex 18/6 Kvarsebo (JS, KA), sällan sedd och oftast enstaka.

Piltecknad fälmtätare *Gagitodes sagittata* 1 ex 28/6 Linudden (KA) Den finns kvar.



Brunflammig fälmtätare *Perizoma flavofasciata* > 100 ex maj-juli (JS, KA) på duk Linudden. Arten har alltid funnits i området och även detta år i stor mängd i närheten av vitblårebestånd.

Grå klaffvätare *Philereme vetulata* Enstaka (KA, JS) juni-juli Linudden.

Krönt malmätare *Chlorachystis v-ata* (JS, KA) Arten var mindre vanlig i vårt område i år, men kan dyka upp överallt, särskilt på Rysstoppen.

Oren malmätare *Eupithecia immundata* flera ex i juni Linudden. Värdeväxten trolldruva är vanlig där. Arten dessutom svår på ljus, flyger spontant sen eftermiddag. Egen erfarenhet från Mörkö.

Gullrismalmätare *Eupithecia virgaureata* 2 ex 1/7 Sjösaskogen Fredriksdal (JS) En förbisedd art.

Paddbärsmalmätare *Eupithecia acteata* Flera ex juni-juli (JS, KA) Linudden känd här sedan tidigare.

Målmalmätare *Eupithecia simplicata* 1 ex juli (JS, KA) Linudden, går dåligt på ljus.

Midsommarmätare *Thetidia smaragdaria* 4 ex 5/7 (JS) och 4 ex 11/7 (JS, KA) Långmaren Nynäs. Se separat

notis.

Benvedsmätare *Ligdia adustata* 1 ex 7/8 (KA) Rysstoppen. 2:a områdesfyndet, det första landade för 5 år sedan på Brännäs en stormnatt.

Flyn

Alaftonfly *Acronicta alni* 1 ex 29/6 (JS, KA) Kölshalsen, 1 ex 11/7 (JS) Långmaren Nynäs.



Streckaftonfly *Acronicta strigosa* > 20 ex maj-juli (KA, JS) Linudden i år igen, dessutom 1 ex Sjösaskogen Fredriksdal 1/7 (JS) och 1 ex 11/7 Långmaren Nynäs (JS). Expansionen fortsätter raskt.

Treuddsaftonfly *Apatele tridens* 1 ex 28/6 Linudden (JS, KA) och 1 ex 8/8 Rysstoppen (JS, KA). En larv 3/9 Höglunda Ludgo (ASK).



Treuddsaftonfly, foto Staffan Kihl



Streckaftonfly

Spjutaftonfly *Apatele cuspis* Betydligt ovanligare i år. Endast enstaka ex för en art som varit ett vanligt aftonfly i många år.

Gulgrått jordfly *Rhyacia simulans* 1 ex 5/7 Långmaren Nynäs (JS) sällsynt art.

Hedjordfly *Xestia castanea* 1 ex 20/8 Rysstoppen (KA) sällan på ljus, lättare på bete.

Rödkantat jordfly *Engarpha sigma* > 10 ex i slutet av juni-augusti det senaste 8/8 Rysstoppen men även 1 ex på min usla tomtlampa i Sjösa. Det betyder att arten är allmänt spridd och ganska vanlig.



Trestreckat gulvingsfly



Vitfläckigt lundfly

Gråvattrat bandfly *Epilecta linogrisea* Inte alls lika allmän i år men den dyker upp både här och där.

Storfläckigt bandfly *Noctua interposita* 1 ex 28/7 Kölshalsen Oxelösund (KA) och 1 ex 8/8 Rysstoppen (JS, KA) 8:e och 9:e fyndet för området.

Brunviolett bandfly *Noctua janthe* Fortfarande områdets vanligaste bandfly.

Gråviolett bandfly *Noctua janthina* Flera ex Rysstoppen och Kölshalsen juli-aug (JS, KA).

Jordgrått ängsfly *Apamea oblonga* 20 ex 28/7 Kölshalsen (KA) Varit borta i många år.

Trestreckat gulvingsfly *Tiliacea citrigo* 1 ex i augusti Linudden (KA).

Grått johannesörtfly *Chloantha hyperici* Flera ex Rysstoppen samt Kölshalsen (JS, KA)

Vitfläckigt lundfly *Melanchra persicariae* 2 ex 28/6 Linudden (JS, KA).

Vitfläkat nejlikfly *Hadena albimacula* 1 ex 20/6 Linudden (JS, KA) sällan sedd art.

Kärrängsfly *Athetis pallustris* >10 ex i slutet av juni Linudden (JS, KA) Samma som förra året.

Rosa Jungfrufly *Eucarta virgo* 2 ex 15/7 (PM) Rysstoppen och 1 ex i september. Ännu färre i år.

Brungult näselfly *Abrostola triplasia* 4 - 5 ex flera lokaler bl.a. 1 ex 8/9 Harg Nyköping (PM).

Ljunghedfly *Anarta myrtilli* 1 ex 5/8 Rysstoppen (KA).

Blågrått kapuschongfly *Cucullia lactucae* > 10 ex flera olika lokaler juni-augusti. På uppgång.

Inbuktat vecklarfly *Zenobia retusa* Enstaka Brannäs på bete och på ljus.

Ljusringat lövfly *Hoplodrina ambigua* 20 ex 22/8 - 20/9 (KA:s tomt Oxelösund) fler fynd i år från en plats än det sammanlagda antalet i Sörmland under de tre år den funnits i Sörmland. Arten kan betraktas bofast och



Ljusringat lövfly

vanlig i Oxelöund. Dessutom flera fynd från Rysstoppen bl.a. 3 ex 28/8.

Grönt hedmarksfly (Torvfly) *Calamia tridens* 3 ex Rysstoppen i augusti (KA, JS).

Igelknoppsrörfly *Capsula sparganii* 1 ex 17/8 Rysstoppen (KA, JS).

Tvillingfläckt rörfly *Lenisa gemenipuncta* 1 ex augusti Brannäs (KA).

Ekordensfly *Catocala promissa* Flera ex på Brannäs och 1 ex 11/7 Långmaren (JS).

Vinkelbandat ordensfly *Catocala nupta* Flera ex bl.a. Brannäs och Rysstoppen.

Vågbandat ordensfly *Catocala sponsa* Flera ex Brannäs 1 ex Långmaren 11/7 och Rysstoppen 7/8.

Blått ordensfly *Catocala fraxini* flera ex många lokaler.

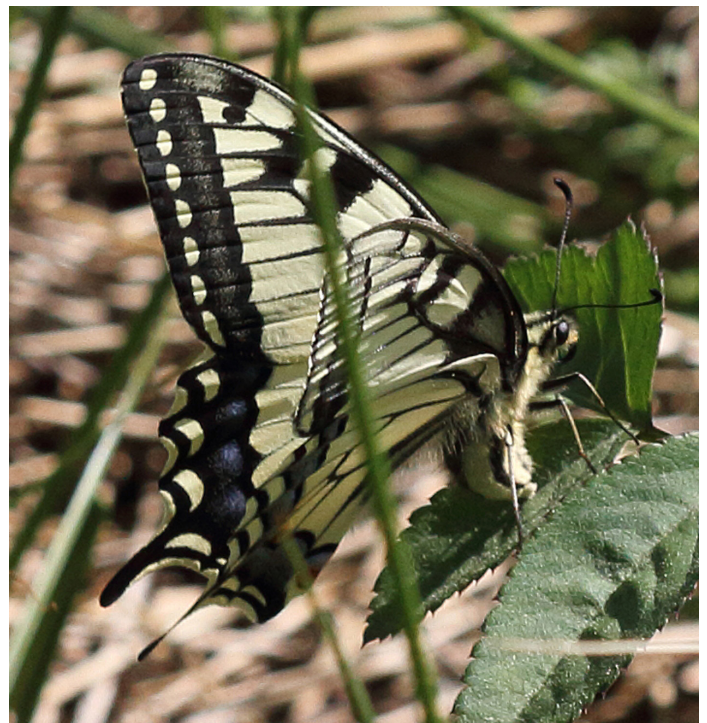
Mindre glansfly *Elaphria venustula* Linudden och Kvarsebo. 1 ex 13/6 Höglunda Ludgo (ASK). Blivit ovanlig.

Svartfläckigt glansfly *Psendestro candidula* 28/6 Linudden (JS, KA) det första på några år.

Snedstreckat mottfly *Schrankia costaestrigalis* 1 ex Brannäs (KA) i juli på bete.

Dagfjärilar

Sälgskimmerfjäril *Apatura iris* 30 ex 28/6-8/8 (AP). I storskogsmiljöer, men även fält och villasamhällen som Sjösa 2 ex 16-17/7(JS). Den veritabla explosionen fortsätter.



Makaonfjärilshona under äggläggning

Makaonfjäril *Papilio machaon* 2 rapporter totalt i AP, 3 ex Fjällmossen 1/6 och 1 ex 9/6 Sjösakärret. Dessutom flera fynd vid Bötet i juni.

Apollo *Parnassius apollo* 10 observationer i Trosaområdet 28/6 - 18/7 (AP).

Kartfjäril *Araschnia levana* 1 ex 25/5 och 1 ex 14/6 vid Höglunda Ludgo (ASK). Det 2:a och 3:e fyndet i Sörmland. Det första fyndet kom 2017 i Oxelösund.

Viddefuks *Nymphalis xanthomelas* 1 ex 21/4 Stjärnholm Oxelösund (AP) Den finns kvar!

Almsnabbvinge *Satyrium w-album* 1 ex 4/7 och 3 ex 26/7 Stjärnholm Oxelösund och 4 ex 26/7 Mygghem Oxelösund (AP). Det var många år sedan någon sågs i området.

Tallgräsfjäril *Oeneis jutta* 10 ex 13/6 Bötet (PM). Arten har här en stadig förekomst jämna år.



Kartfjäril, foto Staffan Kihl



Tallgräsfjäril



Körsbärsrödgulp, foto Staffan Kihl

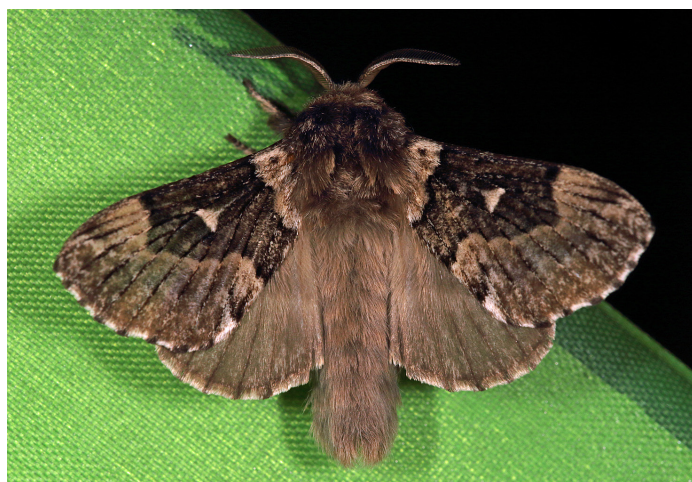
“Spinnare” –Svärmare

Åkervindesvärmare *Agrilus convolvuli* 1 ex Solö Nyköping 22/7 (AP).

Större dagsvärmare *Macroglossum stellatarum* 1 ex Oxelösund i augusti (KA), 1 ex i juli 2019 Harg Nyköping (PM).

Barrskogsspinnare (Fjällspinnare) *Cosmotriche lobulina* 5 ex 1/8 Fjällmossen (JL) säker lokal.

Brungrå högstjärt *Clostera anastomosis* 3 ex 29/6 Köls-halsen (JS, KA). Förekommer kustnära.



Barrskogsspinnare

Körsbärsrödgulp *Euproctis similis* 1 ex 15/7 Höglunda Ludgo (ASK) sällsynt i inlandet.

Blåhuva *Diloba caeruleocephala* 1 ex i 21/9 Höglunda (ASK) sällan sedd.

Eksikelvinge *Watsonalla binaria* 1 ex 1/8 Fjällmossen (JL), ströfynd aug - sept bl.a. 15/9 och 21/9 Höglunda (ASK). Inga vårfynd. Stor skillnad mot 100-tals 2019. Den kalla våren knäckte nästan arten.

Kungslavspinnare *Lithosia quadra* 25 ex 1/8 Ostligaste delen av Fjällmossen (JL), 15 ex 8/8 Rysstoppen (JS, KA), 2 ex 2/8, 15/8 Höglunda Ludgo (ASK). Numera en vanlig art.

Guldgul lavspinnare *Eilema sororcula* flera ex Linudden. 1 ex 1/7 Sjösaskogen och ett ex 5/7 Långmaren Nynäs. Sent på säsongen. Det 1:a fyndet var i Kvarsebo för 7 år sedan, expansionen fortsätter.

Punktlavspinnare *Pelosia muscerda* 1 ex 8/8 Rysstoppen (JS, KA), 1 ex 4/8 och 13/8 Höglunda Ludgo (ASK).

Vasslavspinnare *Pelosia obtusa* 4 ex 13/7 Brännäs Oxelösund (KA).

Roseninge *Miltochrista miniate* 300 ex 1/8 Fjällmossen (JL).

Äppelglasvinge *Synanthedon myopaeformis* 4 ex Sättersta-



Hallonglasvinge

maden (JS, KA), feromonlockade.

Myrlik glasvinge *Synanthedon formicaeformis* 1 ex 4/8 Höglunda Ludgo (ASK), sällan sedd utan feromon.

Hallonglasvinge *Pennisetia hylaeiformis* 50 ex 8/8 + 17/8 Ödesby Sjösa (JS) feromonlockade. Hallonbuskaget var endast 4x2 m!!

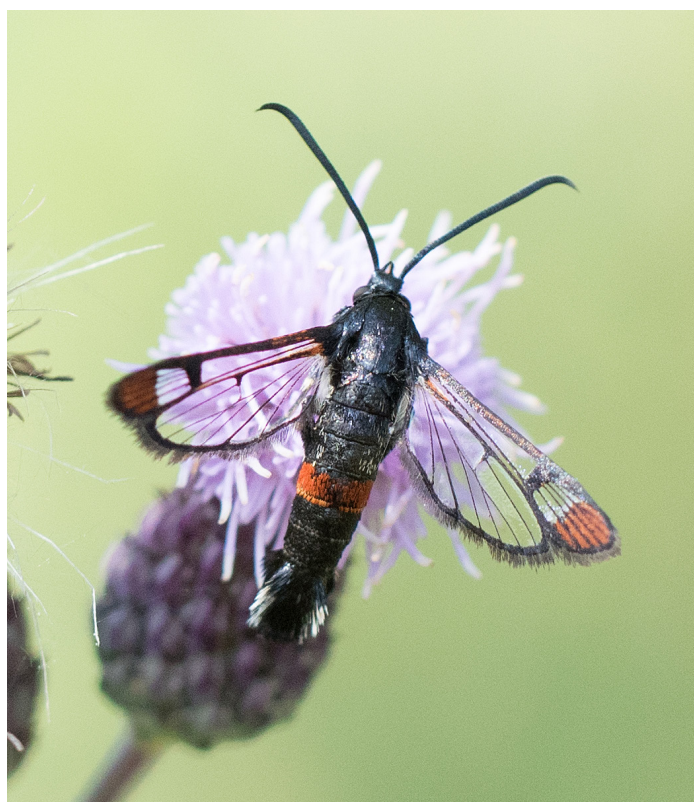
Jan Sjöstedt

Bilder, där inget annat anges, Kenneth Andersson.

Artikelförfattarens kommentarer

Midsommarmätare *Thetidia smaragdaria*

Lördagskvällen 4/7 var jag vid Långmarens Museigård i Nynäs naturreservat. Egentligen skulle jag och Kenneth varit på Utö denna helg men vädret, bara regn, satte stopp för den utflykten. Målet med vår tänkta utflykt var Midsommarmätare som är uppgiven från ön. Det finns spridda och sporadiska fynd på Södertörn så arten är etablerad i kustnära delar av östra Sörmland sedan några år. Det finns även ett fynd från en fast ljusfälla på Tunabergshalvön 2017. Det enda fyndet hitintills inom "vårt" område. Det regnade denna kväll och kändes ganska hopplöst men det började flyga en del



Myrlik glasvinge, foto Staffan Kihl

innan kl 24. En grön mätare med rätt storlek passerade mig in mot duken. (Det flög många gröna mätare denna natt) Den satte sig och visst en midsommarmätare, en fräsch hona. Dysterheten var som bortblåst och jag blev väldigt aktiv. Jag frihåvade två ex och ytterligare en på lampa. Kvällen därefter gjorde jag och Kenneth ett försök men det blåste på tok för mycket och aktiviteten runt lamporna var dålig så vi packade ihop redan vid 2-tiden. Den 11/7 var det bättre förutsättningar så vi var ute med lamporna igen. Två ex kom till lampa och två frihåvades i mörkret. Det goda resultatet tyder på att arten har god förekomst med ca 3 veckor lång flygtid här. Vi var endast i ett litet hörn av detta stora område med öppna torrbackar och ängsmarker.



Grönt lavfly

Grönt Lavfly *Cryphia algae* Nytt områdesfynd

På eftermiddagen 17/9 när Kenneth vittjade sin tomtfälla satt ett litet, litet fly där. En fjäril vi sökt efter i flera år. Vi har även besökt lokaler som vi trott på utan att finna den. Vi är dessutom ganska aktiva och besöker ett flertal olika biotoper under säsongen. Arten har expanderat kraftigt i Sydsverige och är i Kalmar och Lund en av de vanligaste nattflygande arterna. Den är även funnen i centrala Stockholm sedan 2016. Så fyndet här i Oxelösund var inte överraskande men riktigt kul.

Större harrismätare *Chesias legatella* Nytt landskapsfynd

När Kenneth vittjade sin beryktade tomtfälla i Oxelösund 17/10 blev han ordentligt överraskad. Där satt en stor vacker mätare han sökt i många år. Nu fick han den hemma på tomten. En ny art för honom, om det inte hade varit för vår Skåneresa 14 dagar tidigare. Där sökte vi legatellan på flera platser och fann den till slut i Hässleholm när vi var på väg hem. Kenneth utforskade nu närområdet hemma i Oxelösund och fann värdväxten harris på flera tomter. Om det var ett sträckande djur eller om den är nyetablerad får framtiden utvisa. Grattis till ett landskapsfynd får man säga.



Tandad lundmätare *Thalera fimbrialis* Nytt landskapsfynd

Natten 1/8 besökte Jesper Lind den östra delen av Fjällmossen i hopp om att finna Barrskogsspinnare (Fjällspinnare). (En plats jag och Kenneth besökt ett antal gånger.) Den arten kom det fem ex. av och det kom även annat smått och gott. 300 rosenvingar och 25 Kungslavspinnare talar för hyfsad aktivitet runt dukarna. Men nattens art var ändå en hona av tandad

lundmätare, det nordligaste fyndet i Sverige. En sydlig, kustbunden art som tagits i ett fåtal exemplar i Östergötland, senast 2018, så det tyder på nordlig expansion. Karl Källander ville inte vara sämre så han hittade ett ex i sin ljusfälla vid Kvarnkärr på Tunabergshalvön i augusti.



Taggsallatsfly *Hecatera dysodea* Nytt områdesfynd

Ett larvfynd i Oxelösund 6/8 då Kenneth hämtade mat till larver vi letat fram i Skåne veckan innan. Inte oväntat då det finns 29 fynd i Artportalen från Stockholmsområdet. Det första fyndet var larver 2012. Arten verkar föredra urbana miljöer. Kanske för att värdväxterna är vanliga i och omkring städer och industriområden. Imagon går nog dåligt på ljus. Jag har aldrig sett någon på lampa.

