

## Noteringar från säsongen 2020

Säsongen 2020 har även för vår del gett ganska blandat resultat. Många arter har varit fåtaliga eller uteblivit helt, andra har däremot varit ovanligt rikliga. Påfågelläga har haft ett mycket bra år. Vid ett tillfälle kunde vi räkna till över 500 larver i ett nässelbestånd. På sensommaren hade vi som mest 28 ex flygande samtidigt vid fritidshuset. Strimlusen verkar ha haft ett rekordår, som mest såg vi ca 100 ex i samma lilla blommande persiljebestånd. Bred bärfis verkar nu ha etablerat sig ordentligt, att se 32 ex födosökande samtidigt i ett bestånd av åkertistel var en häftig upplevelse. Bland spindlarna har labyrintspindeln varit ovanligt talrik, säkert, liksom några andra spindelarter, gynnad av den varma sommaren 2018.



Strimlusa



Larver av påfågelläga



Labyrintspindel med matrester i sitt bo



Bred bärfis

## Några fjärilslarver

Det trevligaste larvfyndet var nog treuddsaftonfly (se Jannes artikel).

Ett besök vid strandskogen nedanför Ludgo kyrka gav almfläckmätare och grönvitt nässelfly, de övriga hittades i närheten av vårt fritidshus.

Många fjärilslarver, framförallt mindre sådana, är bekväma av sig och tar hissner ner till marken när det är dags att förpupa sig. Förmodligen är det hisslinans bärrighet som sätter gränsen för hur tung larven kan vara (alla hissar har ju en maxlast...). Vid Ludgo kyrka såg vi två almfläckmätare samtidigt på väg ned mot marken. Gaffelsvansen satt i en vecka i en liten björk vid vårt fritidshus, sedan var den spårlost borta.



Gråvit gaffelsvans



Almfläckmätare som just har nått bottenvåningen



Grönvitt nässelfly



Björktandvinge



Psiaftonfly

## Bladminor

I år har jag börjat försöka artbestämma bladminor. Det är ett område som kan verka avskräckande, men med hjälp av bladmineerders.nl (som även finns på engelska) går det i många fall att komma fram till vem som har gjort minan. På den sajten finns nycklar till minerare för de allra flesta värdväxter. Många minerare är monofaga eller knutna till ett begränsat antal värdväxter så det är ofta en framkomlig väg. En del minerare går dock inte att artbestämma den här vägen utan kräver tillgång till larver och/eller vuxna djur för säker bestämning. Så långt har jag inte kommit än. Sensommar och höst är en bra tid att leta bladminor, då är de flesta minor ordentligt utvecklade. Nedan följer ett urval av bladminor som jag har hittat i år, uppdelade efter värdväxt.

## Hassel



Sidenhasselguldmal, *Phyllonorycter coryli*



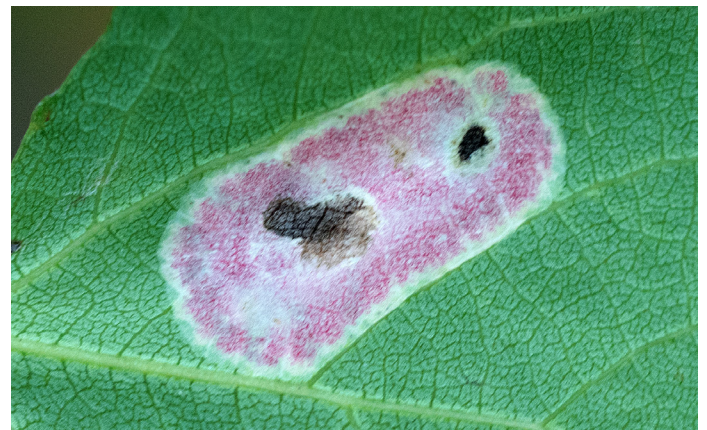
Hasseldvärgmal, *Stigmella floslactella*

## Björkar



Glasbjörksguldmal, *Phyllonorycter cavella*

## Asp



Röd aspguldmal, *Phyllonorycter sagitellus*

## Rosor



Nypondvärgmal, *Stigmella anomalella*

## Knäckepil, vitpil m.fl. arter



Pilböna, *Pontania proxima*

Det är en bladstekel som ger upphov till bladminan ovan.

## Akleja



*Phytomyza aquilegiae*



*Amauromyza flavifrons*

Bladminorna ovan orsakas av en minerarfluga.

Staffan Kihl



*Phytomyza minuscula*

Två bladminor gjorda av minerarflugor, ganska vanliga på odlade aklejoj.