

RIDÖ-ARKIPELAGEN: INVENTERING AV FJÄRILAR

Inventering på Ekholmen och Ridön i Ridöarkipelagen 1988-06-17--18.

Under två dygn bedrevs lepidopterologiskt inventeringsarbete på Ekholmen och Ridön i Ridöarkipelagen i Mälaren. Undersökningen gjordes av Håkan Elmquist, Lars Imby och Göran Palmqvist. Dessutom medverkade Göran Nilsson och Gunnar Steinholtz.

På Ekholmen var, förutom allmän inventering av fjärilsfaunan, syftet att söka den vasspetsade sikelvingen, Sabra harpagula, för att visa att dess förekomst vid Tidö inte är en isolerad population utan att denna sydliga art har en reliktförekomst i Mälarbäckenet på lämplig mark. Ekholmen föreföll mycket intressant med sitt inslag av lind, som är fjärilens värdväxt.

På kvällen den 17:e tändes sex ljusfällor. Natten var väderleksmässigt gynnsam för aktiviteten hos nattinsekter. Sammanlagt noterades 8 ex. av harpagula, vilket får anses som ett gott resultat och ett klart bevis på att arten har en större utbredning i Mälaronrådet. Fjärilen är dock mycket biotopkräsen och behöver snår av lågväxande lind för att trivas.

Under dagen den 18:e färdades vi vidare till Ridön och steg iland på Svinholmen. Under dagen och natten undersöktes den på Ridön unika fjärilen Ethmia dodecea (se efterföljande kommentar) och längs stranden tändes ånyo de sex ljusfällorna.

Resultatet gav en god provkarta på Ridöns fjärilsarter och understryker öns stora naturvärde. Förutom dodecea får följande arter betraktas som något exklusiva, åtminstone för mellansvenskt vidkommande: Elachista poae, Eupithecia immundata, E. pygmaeata, Stauropus fagi och Leucodonta bicoloria. Anmärkningsvärt är också den ovanligt stora förekomsten av den svartfläckiga glansmygaren, Carterocephalus silvicolus.

FORTS..

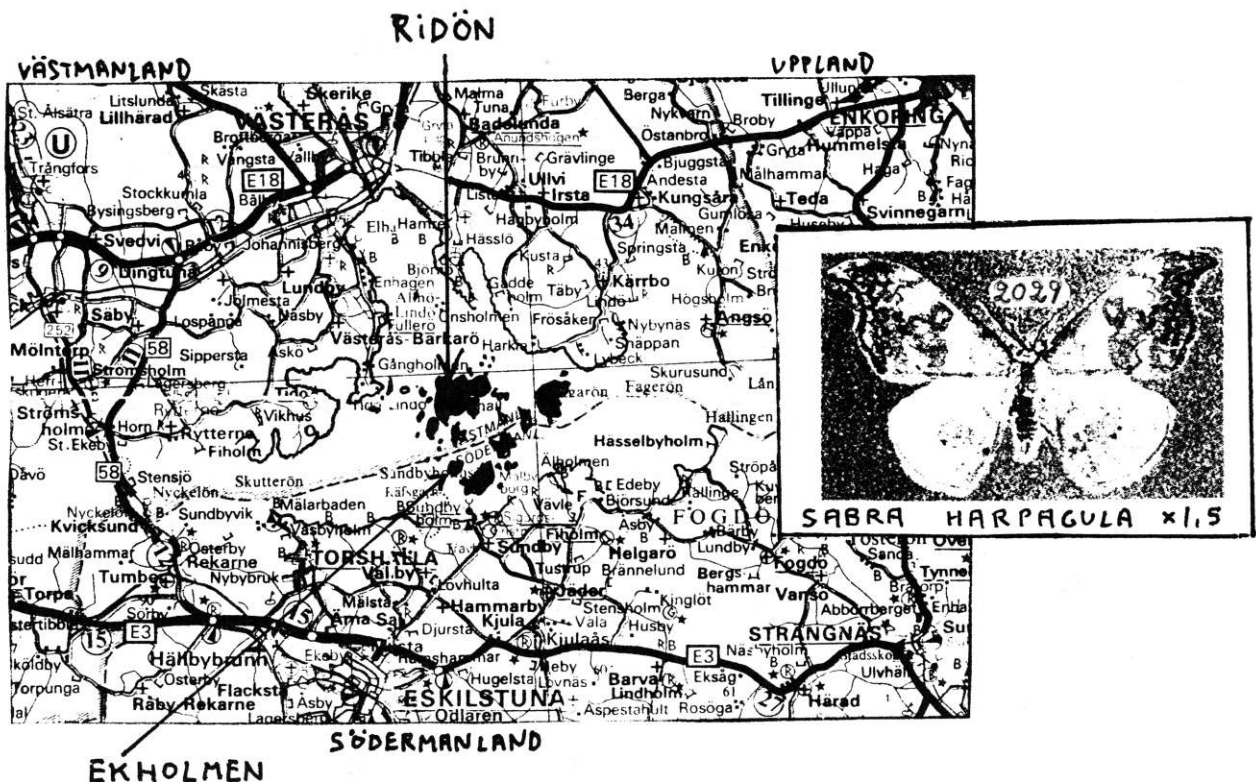
/ Håkan Elmquist
Hedlandet

RIDÖ-ARKIPELAGEN: INVENTERING AV FJÄRILAR

Inventering av fjärilsfaunan på Ekholmen i Ridöarkipelagen, Mälaren, Södermanland 1988-06-17.

Håkan Elmquist, Lars Imby och Göran Palmqvist.
Numrering enligt Catalogus Lepidopterorum Sueciae, 1987.

LEPIDOPTERA (fjärilar)	633 <i>E. humilis</i>
HEPIALIDAE (rotfjärilar)	635 <i>E. canapennella</i>
16 <i>Hepalus humuli</i>	636 <i>E. anserinella</i>
TINEIDAE (äkta malar)	645 <i>E. triseriata</i>
201 <i>Scardia tessulatella</i>	654 <i>E. pullicomella</i>
222 <i>Nemapogon picarella</i>	GELECHIIDAE
227 <i>Nemakera betulinella</i>	924 <i>Parachronistis albiceps</i>
244 <i>Niditinea fuscella</i>	944 <i>Teleiopsis diffinis</i>
258 <i>Tinea trinotella</i>	1093 <i>Brachmia rufescens</i>
GRACILLARIIDAE	COSSIDAE (träfjärilar)
268 <i>Caloptilia alohimiella</i>	1095 <i>Phragmataecia castaneae</i> 15 ♂, 3 ♀
ROESLERSTAMMIIDAE	TORTRICIDAE (vecklare)
360 <i>Roeslerstammia erxlebella</i>	1111 <i>Choristonoura hebenstreitella</i>
YPONOMEUTIDAE (spinnmalar)	1138 <i>Ptycholoma lecheana</i>
440 <i>Plutella xylostella</i>	1142 <i>Epagoge grotiana</i>
OECOPHORIDAE	1148 <i>Eulia ministrana</i>
588 <i>Harpella forficella</i>	1152 <i>Cnephasia asseclana</i>
ELACHISTIDAE	1282 <i>Glethreutes lacunana</i>
622 <i>Elachista albifrontella</i>	1305 <i>Orthotaenia undulana</i>



- 1331 Lobesia reliquana
 1347 Ancyliis unguicella
 1348 A. mitterbacheriana
 1360 A. myrtillana
 1371 Epinotia subocellana
 1381 E. tedella
 1410 Epiblera cynosbatella
 1465 Enarmonia formosana
 PTEROPHORIDAE (fjäderrott)
 1605 Platyptilia gonodactyla
 PYRALIDAE (rott)
 1657 Aphoxia sociella
 1724 Elophila nymphaeata
 1748 Crambus pratella
 1749 C. lathoniellus
 1839 Microstega pandalis
 PIERIDAE (vitfjärilar)
 1993 Pieris napi
 NYMPHALIDAE
 1930 Aglais urticae
 1979 Joenonympha arcana
 DRREPANIDAE (sikelfvingar
 och blekmaskspinnare)
 2029 Sabra harpagula
 6 ♂, 2 ♀ Ny för Södermanland.
 Tidigare känd från Vs, Tidö
 samt Sydsverige.
- 2031 Thyetira latic
 GEOMERIDAE (mätare)
 2051 Jodis lactearia
 2108 Xanthorhoe designata
 2112 X. ferrugata
 2114 X. montanata
 2135 Mesoleuca albicillata
 2139 Cosmorhoe ocellata
 2146 Ecliptopera silaceata
 2148 Chloroclysta siterata
 2164 Electrophaes corylate
 2168 Colostygia pectinataria
 2174 Honisme tersata
 2220 Eupithecia exigua
 2227 E. centaureata
 2235 E. satyrata
 2243 E. subfuscata (=castigata)
 2296 Lomaspilis marginata
 2300 Semiothisa alternaria
 2328 Selenia tetralunaria
 2347 Erannis defoliaria Larver
 2369 Cabera pusaria
 NOTODONTIDAE (tandspinnare)
 2446 Ptilodon capucina (=canelina)
 2453 Clostera curtula
 ARCTIIDAE (björnspinnare)
 2506 Spilosoma lubricipeda
 2507 S. lutea
 NOCTUIDAE (nattflya)
 2534 Hypena crassalis (=Dorolocha fontis)
 2568 Deltote uncula
 2648 Rusina ferruginea (=tenebrosa)
 2651 Euplexia lucipara
 2672 Apamea crenata
 2743 Caradrina selini
 2745 Chilodes maritima
 2853 Lacanobia thalassina
 2897 Mythimna obsoleta

KONSTEN ATT BLI MILJÖNÄR UTAN ATT ANSTRÄNGA SIG!

- Var aktsam med skadliga ämnen
- Var sparsam med energi och resurser
- Återanvänd vad du kan

Både hemma och på jobbet!



12. RIDÖ-ARKIPELAGEN: INVENTERING AV FJÄRILAR

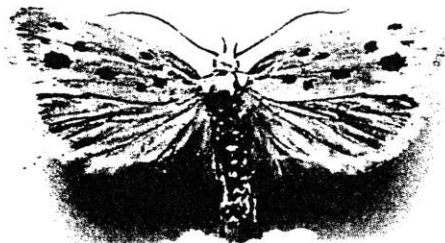
Inventering av fjärilsfaunan på Ridön vid yttre delen av Svinholmen, Hälaren, Västmanland 1988-06-18.

Råkan Elmquist, Lars Imby och Göran Palmqvist.
 Nummerering enligt Catalogus Lepidopterorum Suecicae, 1987.

	1095 Phragmataecia castaneae
LEPIDOPTERA (fjärilar)	TORTRICIDAE (vecklare)
HEPIALIDAE (rotfjärilar)	1111 Chloristoneura hebenstreitella
16 Hepiopus humuli	1148 Eulia ministrana
PRODOXIDAE	1254 Cochylis nana
166 Lampronia corticella	1282 Olethreutes lacunana
PSYCHIDAE (stickspinnare)	1297 Hedyia pruniana
183 Talaeporia tubulosa	1298 H. dimidioalba
187 Psyche crassiorella	1307 Apotonis semifasciana
TINEIDAE (skta malar)	1311 A. turbidana
203 Monophaga choragella	1357 Ancyliis badiana
229 Trichomera fulvimitrella	1376 Epinotia tetraquetrana
233 Monopia weaverella	1381 E. tedella
257 Tinea semifulvella	1410 Epiblema cynosbatella
GRACILLARIIDAE	PYRALIDAE (mott)
264 Caloptilia elongella	1748 Crambus pratella
BUCULATRICIDAE	1749 C. lathoniellus
377 Bucculatrix thoracella	1836 Eurhypara hortulata
YPONOMEUTIDAE (spinnmalar)	1839 Phlyctaenia coronata
384 Argyresthia glabrata	1851 Udea prunalis
437 Prays fraxinella	HESPERIIDAE (tjockhuvuden)
440 Platella xylostella	1888 Carterocephalus silvicolus
449 Eidophasia messingicella	1894 Ochloides venata
GLYPHIPTERICIDAE	PIERIDAE (vitfjärilar)
489 Glyphipterix minorella	1903 Pieris napi
OECOPHORIDAE	1906 Anthocaris cardamines
560 Pseudatenelia flavifrontella	NYMPHALIDAE
561 Ethmia dodecea: Se kommentar.	1930 Aglais urticae
ELACHISTIDAE	1931 Polygonia c-album
613 Elachista poae	1944 Clossiana selene
622 E. albifrontella	1955 Mellicta athalia
625 E. apicipunctella	1978 Coenonympha pamphilus
633 E. humilis	1989 C. arcania
651 E. subalbidella	1982 Pararge aegeria
COLEOPHORIDAE (säckdragarmalar)	1984 Lasionota maera
761 Coleophora alticolella	LYCAENIDAE (blåvingar)
GELECHIIDAE	2013 Polyommatus amanda
887 Eulamprotes unicolorella	DREPANIDAE (sikelvingar och blekmaskspinnare)
COSCIDAE (träfjärilar)	2031 Thyatira batis

- 2034 *Tethea* or
 GEOMETRIDAE (måttare)
 2051 *Jodis lactearia*
 2052 *J. putata*
 2059 *Cycloptora punctaria*
 2063 *Scopula imorata*
 2069 *S. floclactata*
 2089 *Idea pallidata*
 2090 *I. aversata*
 2108 *Kanthorrhoe designata*
 2111 *X. spadicaria*
 2112 *X. ferrugata*
 2114 *X. montanata*
 2120 *Epirrhoe tristata*
 2135 *Mesoleuca albicillata*
 2146 *Ecliptoptera silaceata*
 2157 *Thera variata*
 2159 *T. obeliscata*
 2164 *Electrophaes corylata*
 2168 *Colostygia pectinataria*
 2174 *Horisme tersata*
 2189 *Euphyia unangulata*
 2213 *Eupithecia immundata*
 2214 *E. plumbeolata*
 2215 *E. abietaria (=pini)*
 2216 *E. analoga (=bilunulata)*
 2220 *E. exigua*
 2223 *E. pygmaeata*
 2232 *E. intricata*
 2235 *E. satyrata*
 2241 *E. vulgata*
 2243 *E. subfuscata (=castigata)*
 2262 *E. tantillaria*
 2270 *Anticollix sparsata*
 2282 *Eucoeca nebulata*
 2299 *Semiothisa notata*
 2300 *S. alternaria*
 2301 *S. signaria*
 2302 *S. liturata*
 2303 *S. chlathrata*
 2314 *Plagodis dolabraria*
 2328 *Selenia tetralunaria*
 2331 *Odontopera bidentata*
 2335 *Angerona prunaria*
 2338 *Lycia hirtaria (Larv)*
 2347 *Erannis defoliaria (Larver)*
 2364 *Aethalura punctulata*
 2365 *Enaturga atomaria*
 2366 *Bupalus piniaria*
 2369 *Cabera pusaria*
 2370 *C. exanthemata*
 2371 *Lomographa bimaculata*
 2372 *L. temerata*
 2382 *Siona lineata*
 SPHINGIDAE (svärmare)
 2411 *Hyloicus pinastri*
 2412 *Mimas tiliae*
 2413 *Smorintus ocellatus*
 2414 *Lothoe populi*
 2424 *Deilephila elpenor*
 NOTODONTIDAE (tandspinnare)
 2430 *Furcula furcula*
 2432 *Stenonyx fagi*
 2433 *Peridea anceps*
 2443 *Pheocia gnoma*
 2445 *Pterostoma palpina*
 2446 *Ptilodon capucina (=casselin)*
 2448 *Leucodonta bicoloria*
 2453 *Clostera curtula*
 LYMANTRIDAE (tofsspinnare)
 2469 *Leucoma salicis*
 HERMINIIDAE
 2519 *Pechipogo strigilata (=barbalis)*
 2520 *Herminea tarsipennalis*
 2523 *H. grisealis (=nemoralis)*
 2527 *Trisateles emortualis*
 NOCTUIDAE (nattflyn)
 2528 *Rivula sericealis*
 2534 *Hypena crassalis (=Bomolocha fontis)*
 2566 *Photodeltote pygarga (=fasciana)*
 2572 *Meganola strigula*
 2575 *Nola confusalis*
 2583 *Pseudoips fagana (=prasinana)*
 2591 *Diachrysia chrysitis*
 2600 *Autographa pulchrina*
 2601 *A. jota*

- 2615 *Abrostola triplasia* (=tripartita)
 2620 *Acronicta negacephala*
 2631 *A. runcicis*
 2633 *Craniophora ligustri*
 2651 *Euplexia lucipara*
 2672 *Apamea crenata*
 2682 *A. illyria*
 2685 *A. sordens*
 2745 *Chilodes maritima*
 2837 *Eada nana*
 2853 *Lacanobia thalassina*
 2856 *L. olivacea*
 2897 *Mythimna obsolota*
 2921 *Ochropleura plecta*
 2951 *Diarsiamendica*



ETHMIA DODECEA × 3

Ethmia dodecea (Haworth, 1828)

Arten blev funnen 1975 på Ridön vid Ängsnäs av Göran Palmqvist och Hans Hellberg i samband med den inventering av fjärilar som genomfördes. E. dodecea var tidigare omnämnd från Sverige endast som ett äldre fynd från Blekinge (Svensson 1976). Artens förekomst i Sverige är således unik (värmerelikt) och är klassad till hotkategori 1 dvs akut hotad. Tänkbara hotorsaker har också angivits (Andersson et al. 1987).

Vi fann arten i 10-tal exx. (liksom Ingvar Svensson gjorde 1981), på de igenväxande ängarna vid kraftledningsgatan som går över Svinholmen, på värdväxten stenfrö (*Lithospermum officinale*) som ställvis växer rikligt. På denna lokal har dodecea sin bästa förekomst på ön.

I skötselplan för området måste ingå kontinuerlig uppröjning så att värdväxten gynnas.

Litteratur

- Andersson, H., Coulianos, C.-C., Ehnström, B., Hammarstedt, O., Imby, L., Janzon, L.-Å., Lindelöv, Å. & Walden, H. W. 1987. Hotade evertebrater i Sverige. - Ent. Tidskr. 108: 65- 75.
 Svensson, I. 1976. Anmärkningsvärda fynd av Microlepidoptera i Sverige 1975.- Ent. Tidskr. 97: 124- 134.

