

NAGRA BAGGAR ATT SE UPP FÖR I SÖRMLAND, DEL 1

Några av de skalbaggar som jag träffat på i Östergötland och Närke är enligt nya Catalogus (Lundberg 1986) ej funna i Södermanland. Eftersom det finns gott om "passande biotoper" här i Södermanland är det mycket troligt att flertalet av dessa arter även förekommer i vårt landskap.

Så håll ögonen öppna då du nalkas en lokal som kan tänkas hysa någon av följande arter!

För varje art har jag angivit några kännetecken som kan vara till hjälp ute i fält. Säker bestämning kräver dock bestämmingslitteratur, se litteraturförteckningen. Systematik och nomenklatur följer Lundberg (1986).

Cicindela hybrida är en sandjägare som är ytterst snabb att ta till vingarna då försommarsolen steker.

Djurets ovansida har en bronsbrun grundfärg med mer eller mindre inslag av metalliskt grönt. Inre delen av täckvingarnas ljusa tvärband är ej eller endast svagt bakåtböjda. Överläppen är ljusgul. Längden varierar mellan 12 och 16 mm (Lindroth 1961).

1984-05-19 och 1985-05-15 såg jag arten springande och flygande omkring i stort antal i grusgropar med något lerinslag strax söder om Linköping.

På en sandstrand vid Östra Laxsjön i södra Närkes skogar fann jag 1983-06-12 ett exemplar av den lilla jordlöparen Bembidion aeneum. Östra Laxsjön är näringsfattig och omges bl a av karga sand och klapperstensstränder.

Enligt Lindroth (1961) förekommer arten "på fast, fuktig lerbotten med gräs- eller Carex-veget., i öppet läge dels vid havet (även under tång), dels inuti landet vid åar och sjöar, även på leriga åkrar". Min fyndplats avviker alltså från Lindroths beskrivning.

Under en inventering av jordlöparfaunan på Tåkerns stränder (Antonsson, Lennartsson, 1984) visade det sig att B aeneum förekommer sällsynt/enstaka i sjöns lågstarrbälte.

Arten är alltså funnen under de senaste åren i både Närke och Östergötland, så nog ska den väl kunna finnas även här i Södermanland!

B aeneum är svart eller brunsvart med tydligt bronserad, ofta blåskimrande översida och är genomsnittligen något mindre än den allmänna B bruxellense.

.....

Säg fort tio gånger:

Med svidknottsmått mätt är grankottmott gott.

..... 15

Pterostichus aterrimus är en stor och kraftig jordlöpare (längd 13 - 15 mm). Djuret är helt svart med starkt glänsande översida. Täckvingarna har vardera tre djupa punktgropar (Lindroth, 1961). P. aterrimus är enligt Antonsson & Lennartsson (1984) lokalt talrik i sjön Tåkerns mycket fuktiga högstarrbälte.

I en fallfälla på en betad strandäng vid nyss nämnda sjö erhöll jag ett exemplar i slutet av maj 1985.

Under en sten på ruderatmark (bar jord, lera och sten) i Valla (Linköping) hittade jag ett exemplar av Amara convexiuscula. Fynddagen var 1984-05-08. Arten hade tidigare ej påträffats i Östergötland.

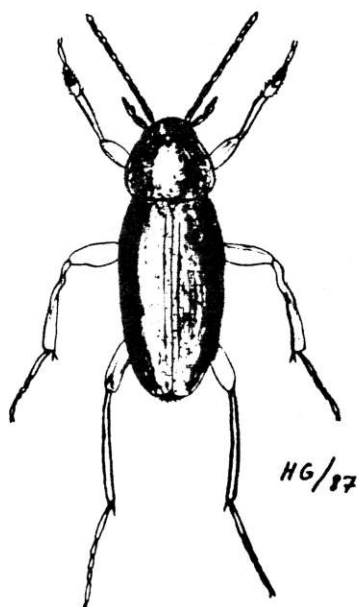
Enligt Lindroth (1961) är arten hos oss uteslutande förekommande vid havskusten. Mitt fynd tillsammans med rapporter från andra samlare från samma lokal visar att djuret även lever i Sveriges inland.

A. convexiuscula är en stor (längd 10,8 - 12,8 mm) brunsvart jordlöpare med utsvängda bakhörn på halsskölden. Bakhörnen är dock ej lika starkt utstående som hos den habitueellt påminnande A. aulica.

Jordlöparen Panageus bipustulatus har visat sig förekomma på flera platser i Östergötland. 1983-10-13 fann jag fem exemplar under en sten vid en åkerkant i Lambohov sydväst om Linköping. Lite senare samma höst (11-06) fann jag ett exemplar under en sten på Slakaåsen söder om Linköping. 1984-10-04 tog jag ett exemplar på en gräsmatta i närheten av Kisa i södra Östergötland.

Baggen är mycket vacker. ovensidan har fyra stora röda fläckar på svart botten. I fält kan arten vara svår att skilja från P. cruxmajor men är genomsnittligen något mindre och smalare byggd än denna, se Lindroth (1961).

Håll ögonen öppna mot slutet av säsongen eftersom djuret tycks vara lättast att finna då!



Choleva lederiana
REITTER, 1902

I en fallfälla på en obetad strandäng vid sjön Tåkern tog jag i början av juni 1985 ett exemplar av Choleva lederiana (fam Catopidae).

Endast två av Sveriges 14 Choleva-arter är funna i Södermanland varför det finns all anledning att söka lite extra noga efter dem.

De flesta Choleva-arterna lever i gångar och redan hos sorkar och möss. Kroppslängden hos skalbaggsläktets medlemmar är ca 5 mm. En utmärkande karaktär är deras långa och slanka ben.

C. lederiana redovisas ej i Danmarks fauna (Hansen, 1968). Mitt exemplar, vilket var det första för Östergötland, är artbestämt av Stig Lundberg, Luleå.

Under en badutflykt till Vinön i Hjälmaran passade jag på att studera driftränderna utefter sandstranden på öns södra sida. En liten vasshög visade sig hysa ett exemplar av kortvingen Gabrius lividipes (♂) som tidigare ej påträffats i Sverige. Fångstdatumet var 1984-07-17. Arten är tidigare funnen på flodstränder i södra och sydöstra Finland (Palm, 1963).

Djuret är 5 - 6,5 mm långt och är svart med rödgula täckvingar. Släktet Gabrius är närstående till släktet Philonthus till vilket det ibland räknas som undersläkte.

Det skulle vara mycket intressant att veta om det finns en reproducerande population här i Mälardalen - Hjälmaralen eller om mitt fynd bara var ett förflugit exemplar. Jag är tacksam för rapporter.



Gabrius lividipes
(BAUDI, 1848)

Litteratur

Antonsson, K & Lennartsson, S 1984: Carabider (Col) vid Tåkerns stränder. Rapport till Entomologiska föreningen i Stockholm.

Hansen, V 1968: Danmarks fauna 77, Biller XXV, Adselbiller Stumpebiller mm, 2 stærkt omarbejdede udgave. GEC Gads forlag, København.

Lindroth, C H 1961: Svensk insektfauna, Sandjägare och jordlöpare, 2:a upplagan. Entomologiska föreningen i Stockholm.

Lundberg, S 1986: Catalogus coleopterorum Sueciae. Entomologiska föreningen i Stockholm.

Palm, T 1963: Svensk insektfauna, Kortvingar häfte 3. Entomologiska föreningen i Stockholm.

I nästa nummer av GRAPHOSOMA ämnar jag presentera ytterligare några baggar att se upp för. / Håkan Gustafson

"GRÄSHOPPOR, VÄRTBITARE OCH SYRSOR"

URBAN WAHLSTEDT VISAR MODELLER OCH
DEMONSTRERAR LJUDALSTRING HOS HOPPRÄTTVINGAR
PÅ ELEKTRON, D-SALEN, I GNESTA
LÖRDAGEN DEN 24 OKTOBER KL. 15.00