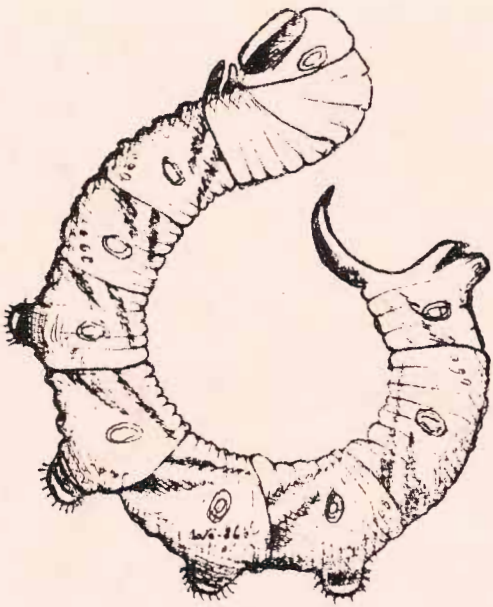


ÅRGÅNG 1 : Nr. 1

1986



RAPHOSOMA

— MEDLEMSBLAD FÖR MEDLEMMAR I
FÖRENINGEN SÖRMLANDSENTOMOLOGERNA

POSTGIRO: 4953421-7

I REDAKTIONEN:
PETER WÄRMLING OCH
HÅKAN ELMQUIST



I N N E H Å L L :

PROGRAMÖVERSIKT
GRAPHOSOMA LINEATUM: EN PRESENTATION
STYRELSEBERÄTTELSE
INFORMATION OM SEF = SVERIGES ENTOMOLOGISKA FÖRENING
MEDLEMSMARIKEL
SÖRMLÄNDSKA SKALBAGGAR : PSELAPHUS HEISEI
FLUGOR FRÅN HEDMOSSAN
KURS PÅ GOTLAND
INSEKTERNA I JAKTSTUGUSKOGEN 1.
ANTECKNINGAR FRÅN MÖTET I NYKÖPING NOV -85
KALLELSE TILL ÅRSMÖTE
KARTA ÖVER FLEN

FÖRENINGEN
SÖRMLANDSENTOMOLOGERNA
c/o INGEMAR STRUWE
MÄNSBOVÄGEN 1 B
633 47 - ESKILSTUNA
Tel: 016 - 11 47 89

VÅR- OCH SOMMARPROGRAM 1986

Alla detaljer meddelas i särskilda kallelser.

- 15 mars Årsmöte i Katrineholm.
Se separat kallelse i detta nummer.
- 23-24 maj Vårekursion till strandskog vid Trollesund
och Ludgo kyrka norr om Nyköping.
- 13-15 juni Inventeringsläger på Runmarö i Stockholms
skärgård.
- 16-19 juni Insektskurs för nybörjare.
Gripsholms folkhögskola.
- 23-24 augusti Sensommarekursion till Ridöarkipelagen
i Mälaren (under förutsättning att vi får
insamlingstillstånd).



* FÖRENINGEN *

* SÖRMLANDSENTOMOLOGERNA *

ORDFÖRANDE : INGEMAR STRUWE TEL: 016 - 11 47 89
V. ORDFÖRANDE : HÅKAN ELMQUIST TEL: 0158 - 340 07
SEKRETERARE : ULLMAR QUICK TEL: 016 - 11 18 09
KASSÖR : PETER WÄRMLING TEL: 0755-89201

STYRELSESUPPLEANTER: JAN SJÖSTEDT Tel: 0155-971 68 och
JUKKA VÄRYNEN Tel: 0157-151 16

LOKALREDAKTÖR FÖR ENTOMOLOGISK TIDSKRIFT : HÅKAN ELMQUIST
REDAKTÖR FÖR GRAPHOSOMA : PETER WÄRMLING, VÄSTRA KANALGATAN 7, 15134-SÖDERTÄLJE

REVISORER: LARS NOREN OCH TORSTEN CARLSSON



GRAPHOSOMA LINEATUM

är välkänd av oss alla - antingen vi jobbar med fjärilar, skalbaggar, steklar,flugor, skinnbaggar eller andra ordningar. Denna paranta röd- och svartlinjerade skinnbagge har ju också fått ett svenskt namn, strimlus, en förmån som inte tilldelats många skinnbaggar men som antyder att det inte bara är entomologer som ser den. Och den är verkligen iögonenfallande där den i mängd sitter som smycken i Anthriscuskronorna under försommaren. Men så är det inte överallt. Detta är en syn som i Sverige till stor del är förbehållen Mälardalen; dess utbredning är märklig och fortfarande ett zoogeografiskt mysterium.

I Sörmland är den vanlig, Graphosoma lineatum, nästan en karaktärsinsekt. Därför har vi i Föreningen Sörmlandsentomologerna valt den till vår föreningssymbol. Och vad är då naturligare än att vårt medlemsblad heter just detta: Graphosoma - "kroppen som man skriver på" !

Och skriva är precis vad vi alla i föreningen skall göra i Graphosoma. Detta medlemsblad behövs för att ge oss alla återbäring på vårt deltagande i möten och exkursioner: här ska vi kunna läsa om fynden från olika lokaler vi besökt. Skriv därför spontant ihop rapporter med artlistor och kommentarer från platser vi besökt gemensamt! Detta är inte bara till för oss själva i föreningen utan ännu mer för naturvårdsmyndigheterna som vi kan kontakta med våra rapporter som argument. Hedmossen till exempel är en helt oskyddad lokal!

Men skriv också om dina egna intressanta ströfynd eller iakttagelser eller undersökningar du har gjort eller håller på med. Vi vet redan nu att det bland oss gömmer sig rapporter om för Sverige och vetenskapen nya arter, om studier över enskilda arters biologi, om intressanta inventeringar över insektfaunan i olika delar av vårt landskap etc. I Graphosoma kommer också fortlöpande uppgifter om kommande program, kallelser och föreningshandlingar. Välkomna i Graphosoma!

Ordföranden

Styrelseberättelse

för Föreningen Sörmlandsentomologerna verksamhetsåret 1985

Styrelse

Styrelsen har bestått av Ingemar Struwe (ordf.), Håkan Elmquist (v.ordf.), Ullmar Qvick (sekr.) och Peter Wärmling (kassör).

Styrelsesuppleanter har varit Jan Sjöstedt och Jukka Väyrynen.

Styrelsen har hållit två sammanträden.

Medlemmar

Vid verksamhetsårets slut var antalet medlemmar 40. Av dessa var tre bosatta utanför Södermanland.

Exkursioner

I samband med föreningens bildande i juni besöktes urskogsreservatet Jaktstuguskogen vid Sparreholm där både dag- och nattfångst bedrevs. I augusti var exkursionsmålet för andra gången Hedmossen i Dunker.

Kurser

Under interimperioden hölls en kurs i entomologi för fältbiologer från Södermanland och Östergötland. Cirka 25 entusiastiska fältbiologer deltog.

Möten

Efter det konstituerande årsmötet i Ärla har ett föreningsmöte hållits i Nyköping. Ett möte med mottot "Sommarens fynd" hölls i Ärla; detta var samtidigt en uppföljning av kursen ovan. Deltagandet från fältbiologernas/kursdeltagarnas sida var stort.

PR

Föreningens bildande uppmärksammades i länets båda större tidningar samt med ett långt programslag i Radio Sörmland. Exkursionen till Hedmossen följdes av ett stort och sakligt tidningsreportage. Styrelseledamöterna och -suppleanterna har medverkat i ytterligare två lokalradioprogram om föreningen och om insekter. Föreningen har också rönt uppmärksamhet i samband med att sekreteraren erhållit stipendium från Friluftsförbundet för sin kunskapspridning om insekter, så även då vice ordföranden blev föremål för ett tidningsreportage. Styrelsen har i särskilda skrivelser presenterat föreningen för naturvårds- och skogsvårdsmyndigheter inom landskapet samt för de berörda kommunernas miljöskydds- och fritidsnämnder. Sörmländska föreningar med natur och naturvård på programmet har också kontaktats med erbjudan om samarbete.

STADGAR FÖR FÖRENINGEN SÖRMLANDEENTOMOLOGERNA
fastställda vid medlemsmöte den 8/6 1985.

§ 1. Föreningens uppgift och målsättning.

Föreningen är ett samverkansorgan för entomologer inom olika specialiteter, verksamma inom Södermanland. Föreningen eftersträvar att genom sina medlemmars samlade kompetens utgöra en resurs i entomologiska frågor till gagn för organisationer, myndigheter etc. Föreningen, som är ansluten till riksorganisationen Sveriges entomologiska förening, har också till uppgift att bredda intresset för entomologi genom att knyta kontakter med andra föreningar för naturintresserade samt genom att anordna sammankomster, exkursioner och kurser.

En viktig uppgift för föreningen är att genomföra inventeringar i områden av intresse för naturvården.

§ 2. Medlemskap.

Till medlem i föreningen kan styrelsen efter anmälan invälja person med intresse för entomologi.

Medlemsavgift erlägges årligen med det belopp årsmötet beslutar.

Medlem, som under två år i följd ej erlagt avgift, anses ha utträtt ur föreningen.

Medlem, som motverkar föreningens syften, kan av årsmötet uteslutas ur föreningen.

§ 3. Styrelse.

Föreningens angelägenheter handhas av en av årsmötet vald styrelse bestående av ordförande, vice ordförande, sekreterare och skattmästare.

Styrelsen utser lokalredaktör för Entomologisk Tidskrift.

Styrelsen är beslutsför då minst tre ledamöter är närvarande.

Kallelse till styrelsesammanträde skall ske skriftligen eller muntligen 14 dagar i förväg.

§ 4. Räkenskaper.

Styrelsen skall föra räkenskaper, som skall avslutas den 31 december årligen. Föregående års räkenskaper skall hållas till revisorernas förfogande under februari månad. Revisorerna skall avge revisionsberättelse.

§ 5. Årsmötet.

Årsmöte skall hållas årligen i mars månad. Kallelse till årsmöte skall ske skriftligen minst tre veckor i förväg. Motioner till årsmötet skall vara styrelsen tillhanda före januari månads utgång.

Vid årsmötet skall följande ärenden förekomma:

1. Val av ordförande för årsmötet.
2. Val av justeringsmän för årsmötet.
3. Styrelseberättelse för det gångna verksamhetsåret.
4. Revisionsberättelse samt frågan om ansvarsfrihet för styrelsen.
5. Behandling av inkomna ärenden och motioner.
6. Fastställande av verksamhetsplan för det kommande verksamhetsåret.
7. Beslut om årsavgiftens storlek samt utgifts- och inkomststat.
8. Val av styrelse jämte två suppleanter på 1 år.
9. Val av två revisorer jämte en suppleant på 1 år.
10. Val av valberedning.

§ 6. Ändring av stadgarna.

Ändring av dessa stadgar kan endast ske på årsmöte, varvid ändringsförslaget skall ha bifogats kallelsen. För beslut om ändring krävs 2/3 majoritet.

§ 7. Föreningens upplösning.

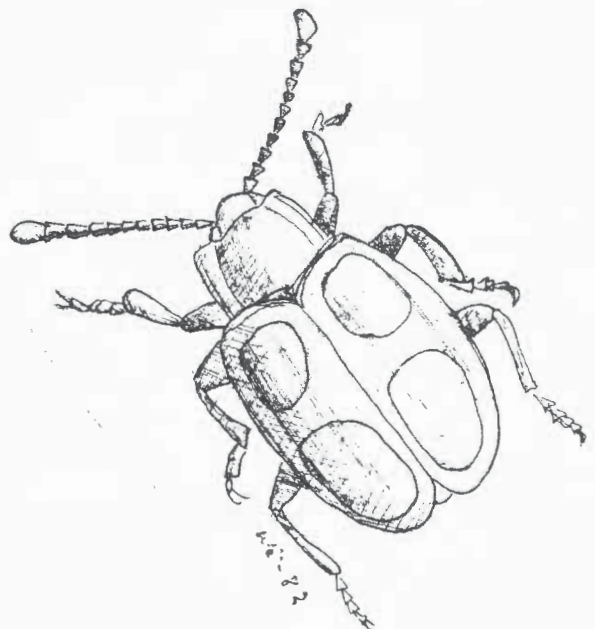
Beslut om upplösning av föreningen kan endast ske på årsmöte med 2/3 majoritet. Föreningens tillgångar skall då tillfalla Sveriges entomologiska förening.

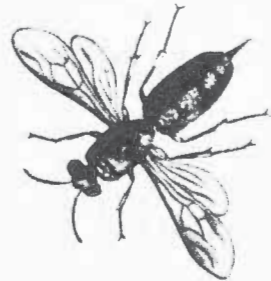
NORDISKT ENTOMOLOGMÖTE

Det tjugonde Nordiska Entomologmötet avhålls 3 - 6 augusti 1986 i Köpenhamn.

Huvudtema är biotopförändringar i Norden efter 1950 och dessas inflytande på insekterna.

Kontakta gärna Ingemar Struwe eller Ullmar Qvick om Du skall delta (Anmälningstid har utgått).





Lite information om SEF -
Sveriges entomologiska förening

I mitten av 70-talet framtvingade finansiella orsaker en omorganisation av den entomologiska tidskriftsutgivningen i Sverige. SEF bildades då som ett samarbetsorgan mellan de entomologiska föreningarna i Sverige med målsättningen att garantera utgivningen av Entomologisk Tidskrift. SEF har fortfarande enligt sina stadgar i princip endast denna uppgift, men i takt med tillkomsten av nya entomologiska lokalföreningar har man börjat diskutera en vidare målsättning för SEF. Utöver de "gamla" föreningarna i Stockholm, Lund, Uppsala och Göteborg finns nu entomologiska föreningar i Östergötland, Södermanland, Dalarna och Norrland. Närkes status är för närvarande något oklart.

SEF är alltså en förening för föreningar. Ingen enskild person kan bli medlem i SEF, men varje lokalförening utser en person till ledamot i SEF:s styrelse. Det är viktigt att påpeka att alla lokalföreningar som är anslutna till SEF är helt suveräna och styr sig själva efter egna stadgar.

Med hänsyn till de nya förhållandena i svensk entomologi håller SEF:s stadgar nu på att omarbetas. Utan att förändra lokalföreningarnas suveränitet skulle SEF förutom att utge Entomologisk Tidskrift kunna ha till uppgift att stödja lokalföreningarna i deras verksamhet, stödja bildandet av nya lokalföreningar, hålla kontakt med utländska och särskilt nordiska entomologiska föreningar, bevaka entomologiska naturvårdsintressen, vara remissinstans i entomologiska frågor av riksintresse - och av lokalt intresse om lokalförening saknas.

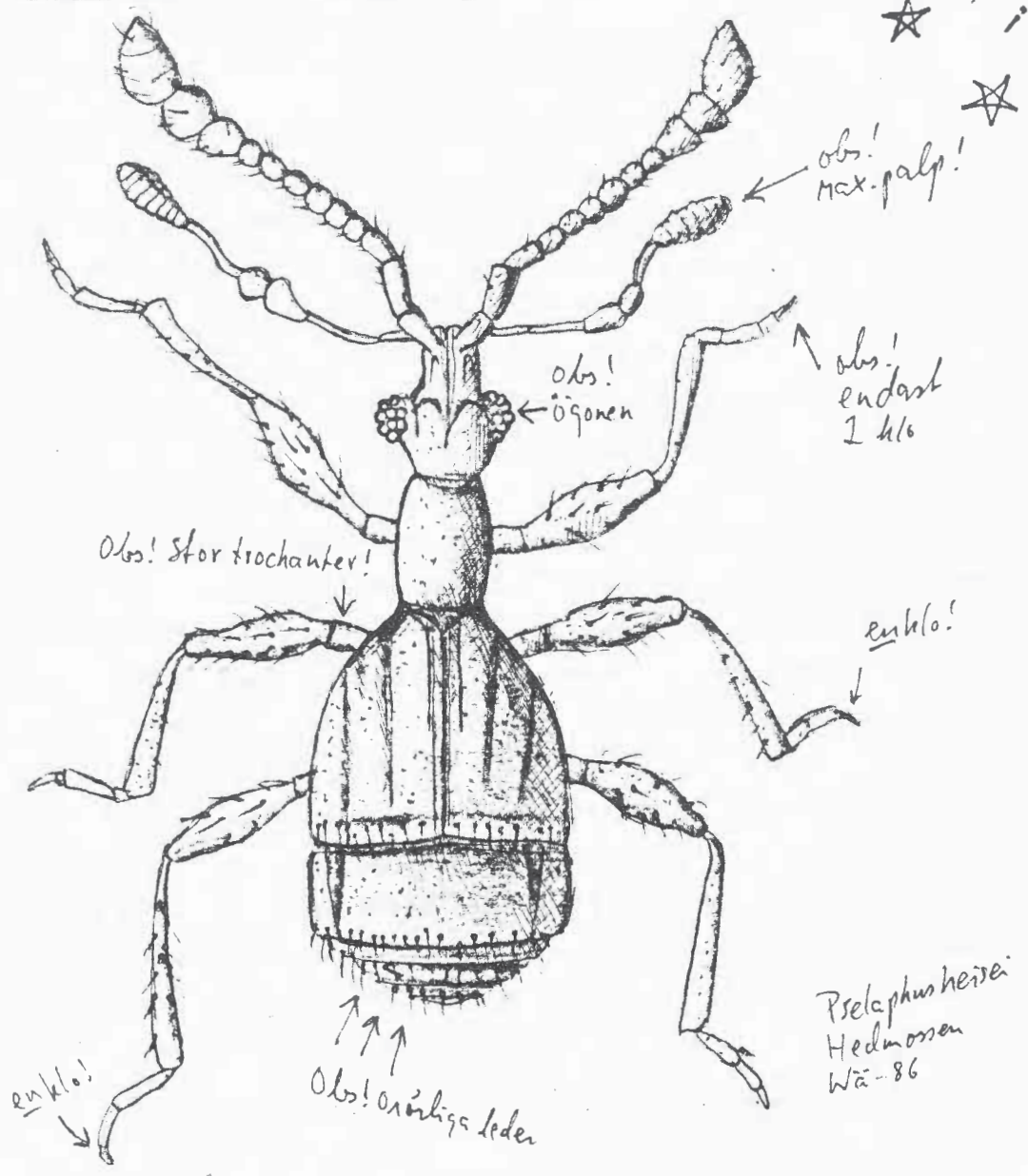
I arbetet med de nya stadgarna har diskuterats en "riksstämma" varje eller vart annat år öppen för alla medlemmar i lokalföreningarna. En chans att regelbundet träffa entomologvänner från hela Sverige på ett möte med vidhängande exkursion - vad sägs om det?

/INGEMAR STRUWE

SÖRMLÄNSKA SKALBAGGAR

NR 1 : PSELAPHUS HEISEI (HBST.)

NY SAMLARSERIE!
ENDAST i GRAPHOSOMA!



Pselaphus heisei.
Hedmossen
Wä-86

PSELAPHUS HEISEI är en mycket originell liten skalbagge. Ingen annan svensk "kuse" har väl så oerhört förstörade MAXILLARPALPER som denna. Och så eleganta dessutom! Max. palperna är nästan lika långa som antennerna och likt dessa så finns en liten klubba i änden. Vidare är ögonen uppbyggda av ovanligt få ommatider (= "delögon"). Ögonen som är svarta ser ut som mogna björnbär!. Hela skalbaggen är i övrigt gulbrun. Pselaphus heisei är funnen i hela landet. Arten föredrar fuktiga ställen vid sjöar och mossar. Oftast hittas den bland löv och under stenar. Likt de flesta andra KLUBBHORNSBAGGAR är arten mycket liten; endast 1,5-2,0 mm lång.

Klubbhornsbaggar (Latin: Fam. PSELAPHIDAE) är en familj med ca 45 svenska skalbaggsarter, de flesta m. el. mindre bundna till myror. Klubbhornsbaggarna påminner mycket om små kortvingar, men till skillnad från dessa så är bakkroppens leder orörliga (= sammanväxta).

Ovanstående exemplar hittade jag då vår förening besökte Hedmossen den 24 aug. 1985. Jag skakade en ljungtuva + medföljande torv över en flatbottnad vit plastskål. Ljungtuvan växte i "laggen" (= kanten av mossen).

P.S. På teckningen av denna art i Landins: Insekter 1-2 så har varje fot 2 klo. Denna är fel! Arten har bara en klo på varje fot! D.S.

PETER WÄRMLING

Flugor från Hedmossen

Hedmossen som ligger i Mälarmården, några kilometer söder om Eklången, utgör ett för Södermanlands vidkommande stort myrkomplex på ca 6 km². Mossen bryts av skogsklädda berghällar och fastmarksområden, men domineras av glesa tallar med ljung, kråkris och skvattram. Mossens södra del har utnyttjats till torvtäkt under krigsåren men står numera oanvänd. De gamla torvgravarna innehåller stora mängder flaskstarr och vitmossor. Området har fattigkärrkaraktär. (Citat från Hans Rings uppsats om Det sörmländska skogslandet i boken Södermanland. Liber Stockholm 1984.)

Den svenska insektfaunan på mossar och myrar är mycket ojämnt undersökt. Bäst känd är utan tvekan skalbaggsfaunan, som ju innehåller många särpräglade element på våtmarksbiotoper. För flugornas vidkommande har Oscar Ringdahl (Entomologisk Tidskrift 1950, häfte 2, s. 111-119) presenterat några dipterologiska anteckningar från sydsvenska mossar. Det är här inte fråga om några omfattande undersökningar och enligt Ringdahl har ej heller sådana gjorts i Sverige beträffande mossarnas flugfauna. Ringdahls lista från mossar i sydvästra Småland och norvästra Skåne omfattar i allt 292 arter.

Den 23 juli 1983 gjorde jag ett snabbesök på Hedmossen på jakt efter hjortron. Några flugor hamnade också i de obligatoriska insektsburkarna.

I de fyndlistor som återges nedan utmärks de arter, som står med på Ringdahls ovannämnda lista med en asterisk (*). Nyfynd för min samling: +

- * 1. Coenosia pedella Fall. ♂♀ . Allmän Sk-TLpm. Ej speciellt hygrofil.
- 2. Suillia laevifrons Loew. ♀ . Allmän i Sk., trol. hela landet.
- +* 3. Acrometopia wahlbergi Zett. En liten karakteristisk chamaemyiid som togs i 5 exx (4 ♂♂ 1 ♀) genom slaghävning på starr och vattenklöver. Enligt Wahlgren (1927) Gotland i juli; Ringdahl (1950 lit. cit.) har tagit den i juli-aug. Även noterad för Finland. Intressant ganska nordligt fynd.
- * 4. Dolichopus discifer Stann. ♂. Utbredd Sk-Lpl. och enligt Ringdahl allmän på alla undersökta sydsvenska mossar.
- 5. Hybos culiciformis Fabr. 2 ♂♂ 2 ♀♀ . Funnen Sk-Ång. men en övervägande sydlig art (Chvála 1983).

Nästa insamlingstillfälle var vår gemensamma entomologiska exkursion till Hedmossen den 19 maj 1984. Mina egna fynd var följande:

- +* 5. Empis lucida Zett. ♀ . Finns i hela landet, allmännast norrut, i södra Sv. endast på mossar (Ringdahl 1950, 1951).

6. Campsicnemus scambus Fall. 2 ♀♀. En mycket allmän art på all slags fuktiga marker över hela landet.

- +* 7. Hydrophorus albiceps Frey ♀ . Ej sällsynt Sk-Lpl., i norra Sk. vanlig vid torvgravar (Ringdahl 1928, 1950). På Hedmossen tagen med föregående art, löpande på vattenytan på dypölar på mossen.

- + 8. Dolichopus planitarsis Fall. ♀ . Utbredd över hela landet, troligen

allmännast norrut. (Ringdahl 1951). På bar torv på Hedmossen.

9. Hybomitra nitidifrons confiformis Chvála & Moucha. 2 ♂♂.

En allmän vårtidig broms, som förekommer på allehanda biotoper.

+ 10. Campylochaeta praecox Meigen. ♀. En ovanlig och vårtidig parasitfluga, noterad (Bergström 1985) Sk-Sdm/Upl. men ej norr därom. Parasiterar larver av bl.a. geometriden Crocallis elingvaria,

* * *

Den 24 augusti 1985 hade vi vår senaste exkursion till Hedmossen. Ansis Orbe i Torshälla har bestämt de flugor han samlade då plus några djur från andra insektordningar. Här är Ansis' lista:

- 11. Thereva fulva Meig. (Therevidae)
- 12. Chelipoda albisetata Zett. (Empididae)
- * 13. Dolichopus rupestris Hal. (Dolichopodidae). Enligt Ringdahl (1950) karaktärsart för mossar, särskilt allmän vid torvgravar, juni-aug.
Campsicnemus scambus Fall. (Dolichopodidae) Se föreg. anmärkning!
- * 14. Pipunculus ater Meig. (Pipunculidae)
- * 15. Melanostoma mellinum L. Enligt Ringdahl (1950) ej sällsynt bl.a. på ljungblm, juni-aug. (Syrphidae)
- ?* 16. Sphaerophora sp. (2 ♀♀, menthastri-gruppen). Denna art (om menthastri) enligt Ringdahl (1950) talrikt på blommande ljung, endast ♂♂ bestämbara!
- 17. Platycheirus albimanus Fabr. (Syrphidae)
- * 18. Sericomyia silentis Harr. (borealis Fall.) Enligt Ringdahl (1950) allmän på ljung. Även känd som hållmarks- och tallskogsart. (Syrphidae)
- 19. Diastata nebulosa Fall. (Diastatidae).
- 20. Scatophaga suilla Fabr. (Scatophagidae)
- 21. Acrostilpne latipennis Zett. (Anthomyiidae)
- * 22. Musca autumnalis Deg. (Muscidae)
- * 23. Hydrotaea irritans Fall. (Muscidae).
- 24. Helina sp. (2 ♀♀ ej best.) (Muscidae)
- 25. ? Thricops semicinerea Wied. (2 ex.) (Muscidae)
- * 26. Coenosia mollicula Fall. (Muscidae)
- * 27. Coenosia pumila Fall. (Muscidae). Antagligen den allmännaste Coenosia-arten i kärren (Ringdahl 1950).
- * 28. Pollenia sp. (?vespillo Fabr.) 3 exx. (Calliphoridae)
- +* 29. Tachina grossa L. (Tachinidae). Denna stora och iögonfallande art, påminnande om en stor svart humla, fångades allmänt denna dag på Hedmossen. Ny för Sdm. Enligt Ringdahl är den sedd på ljungblommor i juli.
- * 30. Medina collaris Fall. (Tachinidae)

- 12.
31. Suillia flavifrons Zett. (Heleomyzidae)
 32. Suillia fuscicornis Zett. (Heleomyzidae)
 33. Coproica ferruginata Stenh. (Sphaeroceridae)

De slutsatser man redan - med viss försiktighet - kan dra är att Hemdmossen innehåller både nordliga och sydliga element men de flesta av flugorna som hittills påträffats är spridda över hela landet. Flertalet arter förekommer även på andra biotoper i trakterna, men på mossen förekommer också några karaktärsdjur med specifik förekomst på moss- och myrmarker.

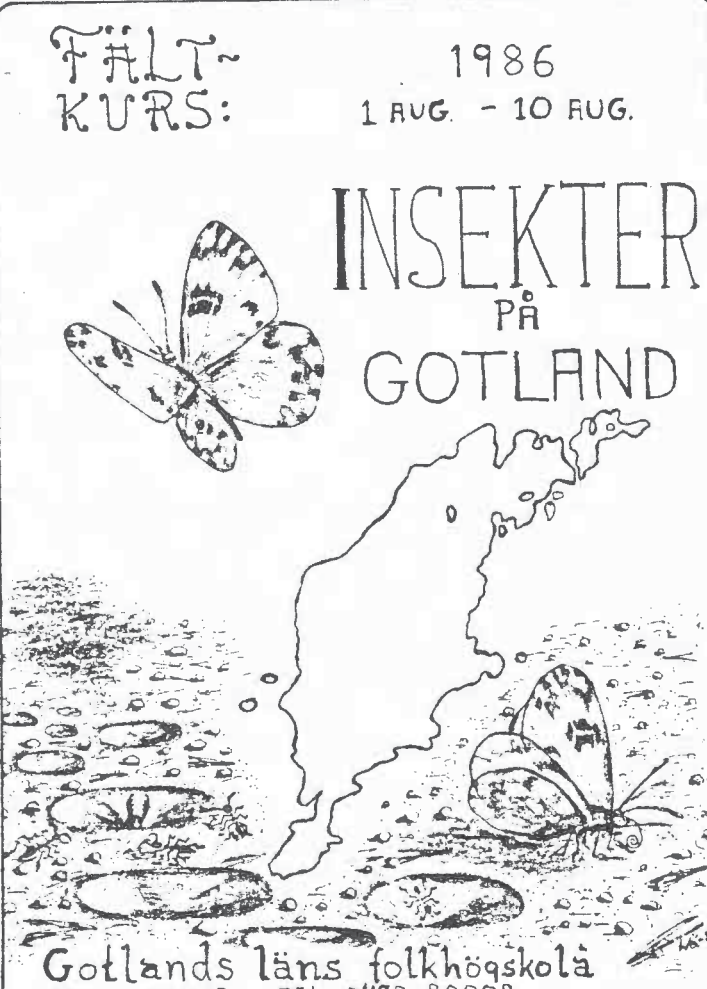
* * *

Ansis Orbe rapporterar också gräshoppan Metrioptera brachyptera L., en stövslända av fgm. Caecilidae, 2 exx. av bladlusen Neophilaenus exclamationis Thunb. f. typica, skinnbaggen Coreus marginatus L. (Coreidae) och nyckelpigan Propylaea 14-punctata L. (Coccinellidae).

Ullmar Qvick

FÄLT-
KURS: 1986
1 AUG. - 10 AUG.

INSEKTER
PÅ
GOTLAND



Gotlands läns folkhögskola
620 12 HEMSE TEL: 0498-80008

Är Du intresserad
av att veta mer
om fältkursen
"Insekter på Gotland"
så kan Du ringa till

HÅKAN ELMQUIST

Tel: 0158 - 340 07

eller

PETER WÄRMLING

Tel: 0755 - 892 01

INSEKTERNA I JAKTSTUGUSKOGEN I

SKALBAGGAR:

Inventering av coleopter-faunan vid Jaktstuguskogen, Sparreholm den 8. juni 1985.

Tyvärr var vädret uselt, regnigt och kallt, så resultatet blev inte det bästa.

Insamlingsmetoder: handplockning, fallfällor, ljusfälla, sällning, slaghåv.

Funna skalbaggar:

Fam. Carabidae:

Nothiophilus biguttatus, flera exx vid Jaktstugan

Carabus glabratus, 1 ex krypande på mossan i mörkt fuktigt granparti.

Dromius agilis, 1 ex krypande på stammen på natten på död brandskadad furu.

Pterostichus melanarius, flera exx. under sten mm.

Pterostichus niger, 1 ex.

Pterostichus oblongopunctatus, 1 ex.

Fam. Cerambycidae:

Tetropium fuscum, 1 dött ex(imago) under bark på död tall

Cortodera femorata, 2 exx i gräs och vilande på örnbräken.

Fam. Chrysomelidae:

Galerucella nymphaea, flera exx på näckrosblad i Jaktstugusjön
Melasoma aenea, flera exx på blad av al vid kärret i anslutning till Jaktstugusjön

Plagiodera versicolora, flera exx vid slaghåv i vegetationen

Fam. Cantharidae:

Rhagonycha elongata, flera exx vid håvning i vegetation

Fam. Elateridae:

Dolopius marginatus, flera exx vid slaghåvning i veg.

Elater balteatus, 1 ex på stam av barrträd

Corymbites pectinicornis, flera exx i vegetationen

Melanotus rufipes, flera exx på stammar av brandskadade och på annat sätt skadade tallar, på natten

Athous subfuscus, flera exx, slaghåv

Fam. Staphylinidae:

Bolitobius lunulatus, flera exx på "svampig" ved

Fam. Endomychidae:

Mycetina cruciata, flera exx på träsvamp på ved, både av barr- och lövträd, vid Jaktstugan

Fam. Coccinellidae:

Coccinella septempunctata, flera exx i veg.

Paramyia oblongopunctata, 1 ex i veg.

Anatis ocellata, flera exx i barrträd

Fam. Lycidae:

Dictyopterus aurora, flera exx, slaghåv i veg.

Fam. Silphidae:

Anisotoma humeralis, flera exx på ticka

Oecetoma thoracica, 2 exx på död hare i utkanten av Jaktstugusk.

JAKTSTUGUSKOGEN...Fam. Nitidulidae:Glischrochilus hortensis, ett ex på tickaFam. Tenebrionidae:Bolitophagus reticulatus, flera exx på tickaFam. Ostomidae:Ostoma ferruginea, flera exx på död tallstam, på nattenFam. Scaphididae:Scaphidium quadrimaculatum, ett ex på murken stockFam. Scarabaeidae:Geotrupes stercorarius, flera exx krypande bland förna i skogenFam. Lucaenidae:Sinodendren cylindricum, 2 exx på lövved

Intressantare arter: Carabus glabratus: en ståtlig jordlöpare som får betraktas som sällsynt i Sörmland: Arten är huvudsakligen nordlig, skogsart.
Cortodera femorata, sällsynt vacker långhorning som troligen utvecklas i kottar.
Mycetina cruciata, en vacker sällsynt skalbagge nära besläktad med nyckelpiger, kräver svampangripen ved, vanligare söderut
Corymbites pectinicornis, metallglänsande stor vacker knäppare med kraftigt kammade antenner som lokalt är allmän. Vanlig i Jaktstuguskögen.

Skalbaggarna är artbestämda av Peter Wärmeling.

FJÄRILAR:

Ett lakan var uppspant på Jaktstugans västra vägg och ett annat placerades på andra sidan Jaktstugusjön (se * på kartan).

Tyvärr var vädret, som sagt, uruselt (kallt, regnigt, blåsig), så utbytet hade säkert blivit större en annan kväll.

Funna fjärilar i Jaktstuguskögen den 8 juni 1986:

öFam. Tineoidae; Psychidae:

Fumea sp.

Talaeporia tubulosa

Solenobia sp.

öFam. Papilionoidae; Lycaenidae:

Callophrys rubi

öFam. Drepanoidae; Drepanidae:

Drepana falcataria

Palimpsestis or

Thyatira batis

öFam. Geometroidae; Geometridae:

Iodis putata

Cyclophora pendularia

Xanthorhoe spadicearia

Lampropteryx suffomata

Eupithecia vulgata

E. conterminata

E. tantillaria

OBS!

UNDER TIDEN 1 APRIL - 1 SEPT
FÅR ENDAST DE REDAN
FÄRDIGSTÄLLDA STIGARNA
ANVÄNDAS I JAKTSTUGUSKOGEN.

Orsaken är det känsliga
fågellivet med bl.a.
tretåig hackspett

TÄNK DESSUTOM PÅ
BRANDFARAN

öFam. Geometroidae...

Acasis virotata
Semiothisa liturata
S. clathrata
 obs.! *Cepphis advenaria*
Plagodis pulveraria
Odontoptera bidentata
Selenia bilunaria
Ectropis bistortata
E. consonaria
E. punctulata
Ematurga atomaria
Cabera pusaria

öFam. Bombycoidea; Casiocampidae:

Dendrolimus pini (larv)

öFam. Sphingoidae; Sphingidae:

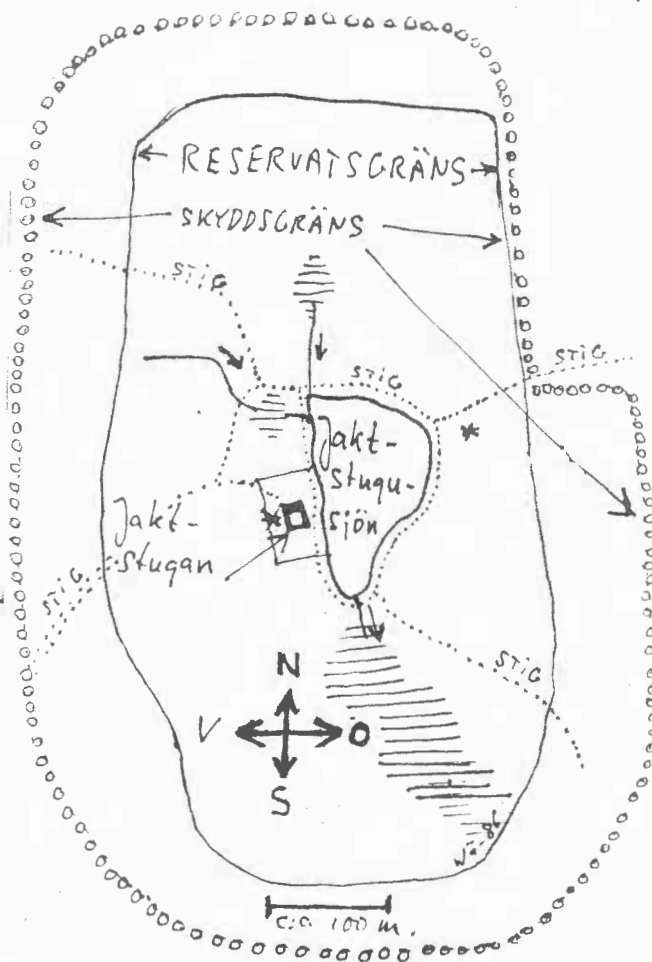
Hyloicus pinastri

öFam. Noctuoidea; Notodontidae:

Pygaera curtula
P. nigra

öFam. Noctuoidea; Noctuidae:

Apamea illyria
Caradrina selini
Bomolochia fontis



Intressanta arter : Cepphia advenaria: 6 st. nykläckta exemplar påträffades. Sålunda en stadig förekomst av denna art i Jaktstuguskogen. Intressant med en så pass nordlig förekomst hos denna annars sydliga Geometrid.

Acasis virotata: sällsynt geometrid, troligen mer eller mindre bunden till "gammel-skog".

Fjärilarna är artbestämda av Håkan Elmquist.

Något om JAKTSTUGUSKOGEN

Jaktstuguskogen är ett c:a 20 hektar stort urskogsområde beläget nära Stjärnhov vid Båven. Mer exakt: 9H NV 65480/15582. Jaktstuguskogen är privat och hör till Rockelstads domäner i Helgesta socken i Flens Kommun. Skogen är ett av de äldsta naturreservaten i Sverige. Redan 1919 avsattes det på begäran av dåvarande ägaren Erik von Rosen. Ett av skälen var att han där ville bedriva fågelforskning i ett helt opåverkat och ostört område.

Att området är synnerligen värdefullt kan nog de flesta hålla med om. Det är ju ytterst få och små rester bevarade av urskogsartad barrskog i södra och mellersta Sverige, så vi måste verkligen värna om de fragment som återstår. Någon större entomologisk inventering är mig veterligen ej gjord. Däremot finns en botanisk-vertebratzoologisk undersökning utförd 1977-78 av Lillemor Bylund, Uppsala. Hon kunde "lista" 134 kärlväxter och 39 fågelarter. Bland växterna finns säkert många intressanta mossor och lavar som väntar på att upptäckas. För att inte tala om alla sexbenta vänner !

Anteckningar från mötet i Nyköping 30 nov. 1985.

Nästan 20 medlemmar från hela länet hade mött upp trots ett snöigt och isigt vinterväder. Från orten infann sig också lokalpressen för reportage, och pressfotografen befanns vara lepidopterolog!

Peter W. visade sin film om insekter, särskilt skalbaggar, och demonstrerade därefter en fascinerande aspekt på koleopterologin: dubbelgångare i skalbaggsvärlden, d.v.s. vanliga arter med mycket snarlika men sällsynta släktingar.

Ullmar Q. berättade om sina favoriter genom tiderna: praktbaggar, tripsar och svampflugor. Jakten på praktbaggar skedde ofta under förhållanden som medförde risk för solsting i de heta, soliga miljöer som dessa djur föredrog. Beträffande tripsarna redogjorde Ullmar för tekniken att samla efter värdväxt, en metod som ökade antalet svenska arter från 80 till 100! Utforskandet av den svenska svampflugfaunan hade varit ett spännande projekt med avslöjandet av djurens biotopval och slutligen krönt av fyndet av sago-djuret *Platypezina connexa*, tidigare funnen endast i Berlin och Finland för rätt länge sedan.

Ingemar S. visade humleflugor (svävflugor) och berättade om deras fängslande biologi som parasiter på särskilt gaddsteklar. Vissa arter parasiterar dock på fjärilslarvsparasiterande steklar, och Torbjörn Brissman meddelade att han kläckt just dessa *Hemipenthes*-arter ur fjärilslarver. Alltså inte parasiter utan hyperparasiter! Mer av intresse hos denna flugfamilj var dess för flugor egenartade biotopval: stekheta, torra marker. Flugor föredrar annars oftast fuktiga eller frodiga marker med tillgång till vatten.

Jan Sjöstedt redovisade årets fyndlista över storfjärilar i Nyköping med omnejd. I årets lista noterades riklig (lokal) förekomst av många arter som annars i Sverige betraktas som mycket sällsynta.

Torbjörn Brissman visade diabilder över insekter ur olika ordningar. Rolf Rökman demonstrerade husbocksangripet virke.

Ingemar Struwe visade upp den märkligt tjuvbyggelika vinglösa gallstekeln *Biorrhiza pallida* (den partenogenetiska formen) som bildar galler på ekrotter. Den bisexuella formen bildar de vanliga galläppena på ek. Detta ex. var taget på nysnön samma dag.

17.

VÄLKOMMEN TILL ÅRSMÖTET 1986

DU ÄR VÄLKOMMEN TILL ÅRSMÖTE LÖRDAGEN
DEN 15:E MARS KLOCKAN 15.00 I
STUDIÉFRÄMJANDETS LOKALER I FLEN.
SE KARTAN PÅ BAKSIDAN!

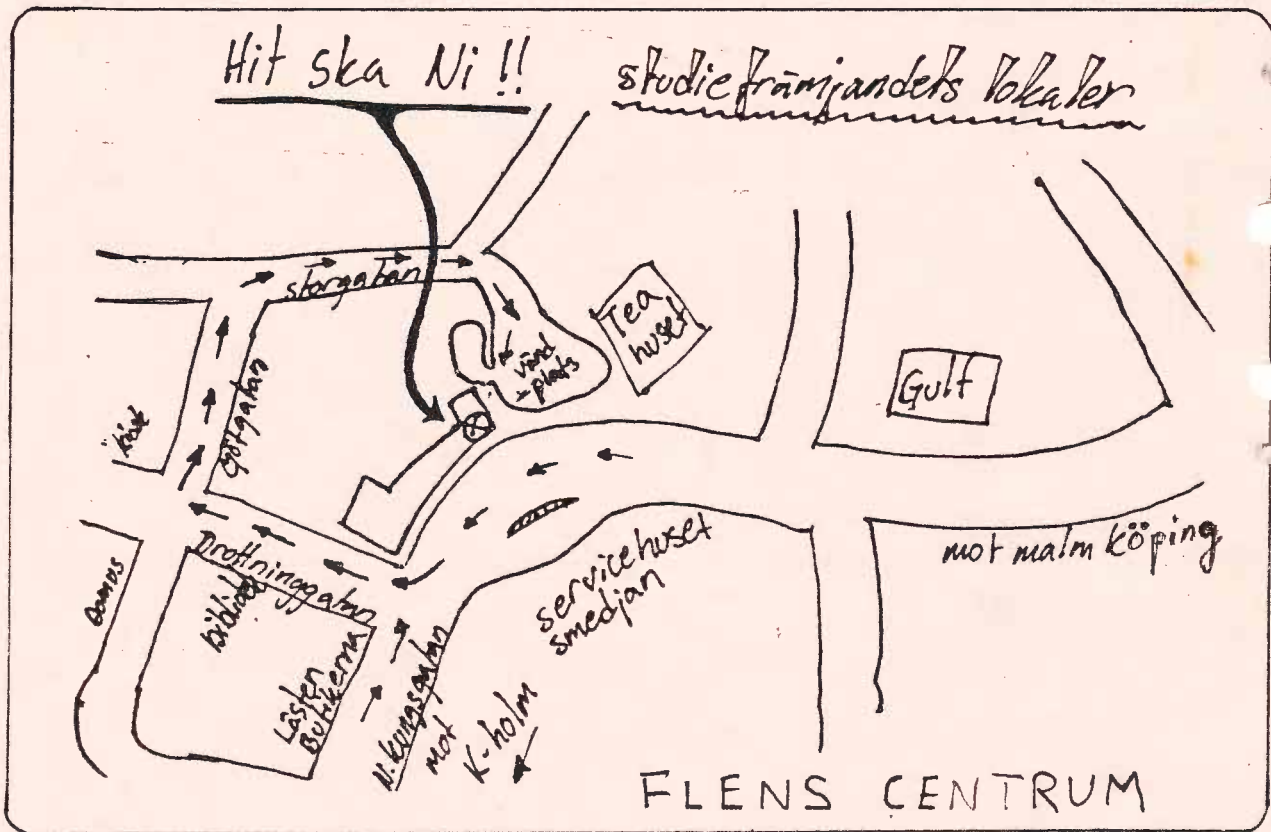
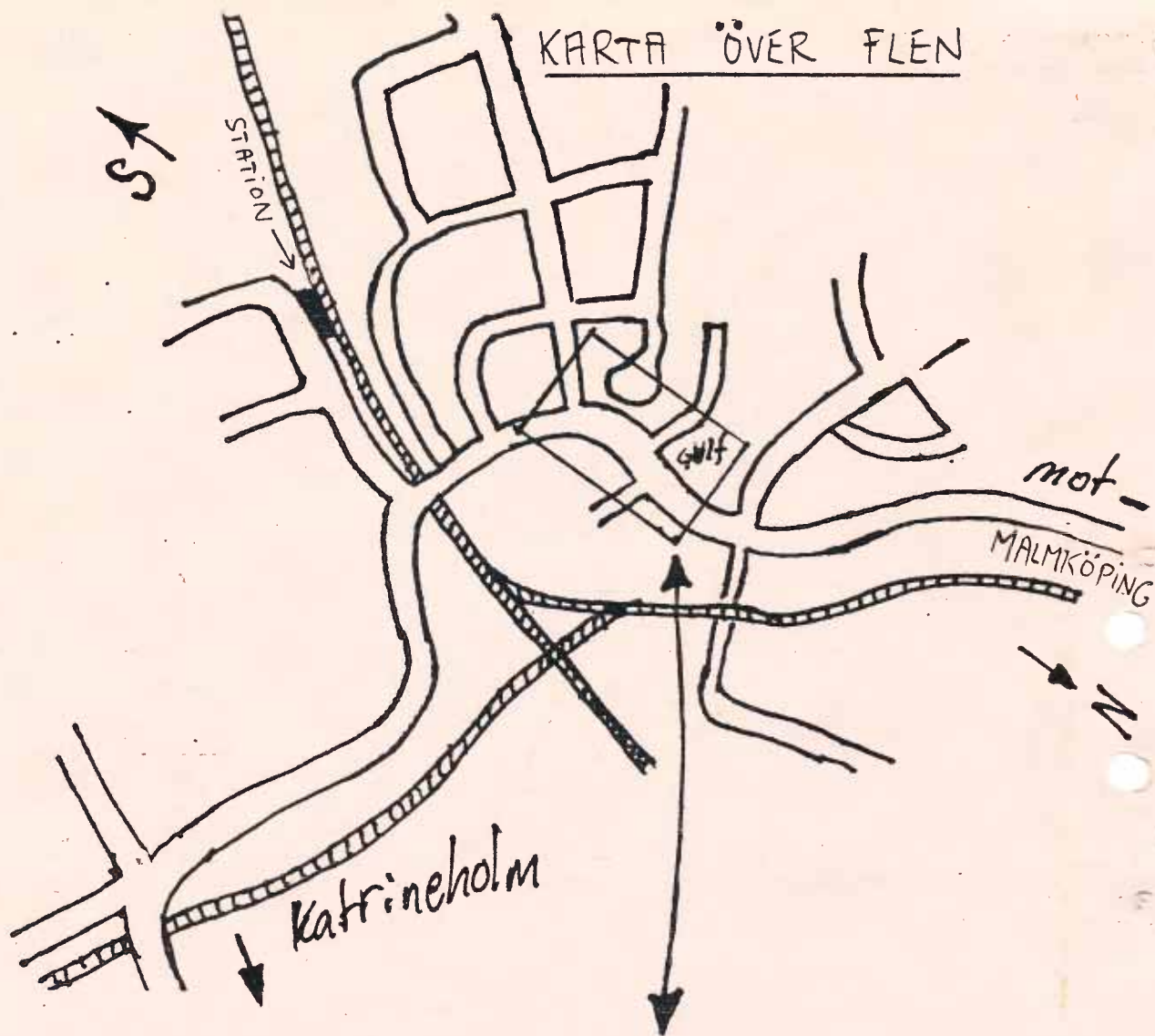
FÖRST ÅRSMÖTES FÖRHANDLINGAR
SEDAN FÖREDRAG!

NILS LINNMAN BERÄTTAR
OM
KARLSÖARNAS
SKALBAGGSFAUNA

MEDTAG GÄRNA "KRYP" ATT VISA UPP!
FÖRTÄRING OCH FIKA TILL
SJÄLVKOSTNADSPRIS!



KARTA ÖVER FLEN



MISSA INTE ÅRSMÖTET!